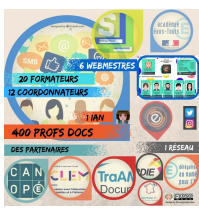



| | | |
|---|---|---|
| <p style="text-align: center;">TraAM Documentation 2018-2019</p> <p style="text-align: center;">Introduction à la lecture active :</p> <p style="text-align: center;">la technique de l'arpentage en milieu scolaire</p> |  |  |
| <p><i>PROJET pédagogique détaillé</i> <i>Documents d'accompagnement</i></p> | | <p><i>p. 1 à 3</i> <i>p. 3 et 4</i></p> |

MOTS CLÉS : Lecture active ; travail collaborative ; intelligence collective ; veille informationnelle ; EMI ; technique de l'arpentage ; projet pédagogique pluridisciplinaire

Date de création : juin 2019

Auteur(s), fonction(s) et coordonnées :

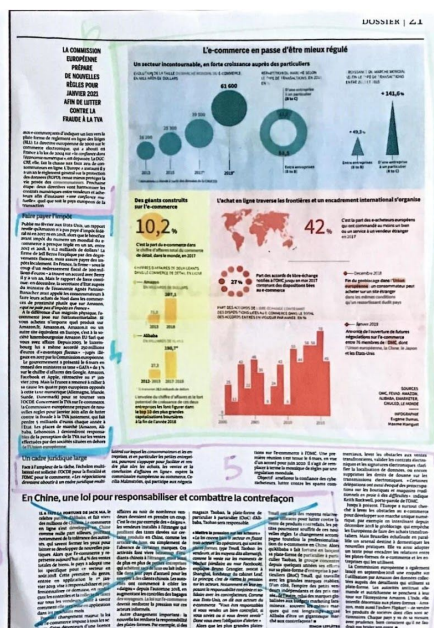
Duval Sophie, professeur documentaliste
Lycée Charles Péguy
1 cours Victor Hugo
45074 Orléans cedex 1
sduval@ac-orleans-tours.fr

Atribution + Pas d'Utilisation Commerciale + Partage dans les mêmes conditions (BY NC SA): Le titulaire des droits autorise l'exploitation de l'œuvre originale à des fins non commerciales, ainsi que la création d'œuvres dérivées, à condition qu'elles soient distribuées sous une licence identique à celle qui régit l'œuvre originale.



DESCRIPTION :

Des élèves de 1ère STMG s'approprient en peu de temps et collectivement une double page du Monde en utilisant la technique de l'arpentage.



Cette technique d'analyse collective d'un ouvrage, de textes, d'essais est utilisée ici comme méthode pour désacraliser l'étude d'articles de presse et dédramatiser le rapport à la lecture. L'idée est d'amener les lycéens, fâchés avec la lecture à construire des techniques pour appréhender des articles spécialisés de presse et les conduire progressivement à une autonomie dans la veille informationnelle.

CADRE PÉDAGOGIQUE:

Établissement : Lycée Charles Péguy – Orléans (45)

Niveau(x) : 1ère STMG

Discipline(s) impliquée(s) : Sciences de gestion - Information-Documentation

Intervenant(s) : professeur-documentaliste et professeur de STMG

Modalités d'apprentissage et/ou dispositifs éducatifs : Accompagnement Personnalisé en demi-groupe

Nombre d'élèves concernés : 2x 17

Durée (horaires, séances) : 1 heure par demi-groupe

Espaces d'apprentissage : Salle de travail au premier étage du CDI – en îlots

Outils et ressources numériques mobilisés :

Internet & moteur de recherche

Production(s) attendue(s) : synthèse collaborative de l'article comprenant également une analyse des schémas

ÉVALUATION :

Modalités :

Orale : Compréhension du texte et des notions par tous

COMPÉTENCES EMI : Socle commun

Domaine 1 – cycle 4 : Les langages pour penser et communiquer : Lire et comprendre l'écrit

Domaine 2 – cycle 4 : Les méthodes et outils pour apprendre : Rechercher et traiter l'information et s'initier aux langages des médias

Programmes Lycée (réforme 2019) - Compétences travaillées en info-documentation

- Rechercher, exploiter (dont analyser) et restituer (dont reformuler) une information fiable et pertinente
- Argumenter de manière convaincante, structurer sa pensée, raisonner avec logique, exprimer et nuancer une opinion
- Créer et mener une veille informationnelle Sciences de gestion et numérique (STMG)

DESCRIPTIF PÉDAGOGIQUE :

Conditions matérielles :

Installation de la salle : Tables en îlots, tableau blanc et feutres

Matériel :

- Dictionnaires de langue française, dictionnaires spécialisés en sciences économiques et sociales et d'un ouvrage spécialisé
Lendrevie, Jacques / Lévy, Julien / Lindon, Denis. Mercator : Théorie et pratique du marketing. [Livre]. 2006. VIII-1142 p. : ill. ; 24 cm
- un dictionnaire des expressions françaises par ex : Rey, Alain / Chantreau-Razumiev, Sophie. Dictionnaire des expressions et locutions. [Livre]. Dictionnaires Le Robert, 2007. 1 vol. (XV-888 p.) ; 24 cm
- Plusieurs PC pour rechercher les notions absentes des ouvrages papier.

- Original et photocopies couleur format A3 de la double page du Monde : Laubier, Charles de / Leplâtre, Simon. Des règles pour l'e-commerce. *Le Monde* (N°23068) [Périodique]. 12-03-2019. p.20-21.

→ Document de travail choisi par le professeur de STMG en fonction de sa pertinence pour illustrer sa matière.

Déroulement de la séance :

Phase 1 : Brainstorming et repérage

Distribution des photocopies couleur à chaque élève installés en îlot correspondant à un groupe préalablement constitué par le professeur de gestion en fonction des niveaux de chacun (7 groupes de 2 ou 3 personnes). 5mn

- Brainstorming et repérage dans la double page : 15 mn
- Distribution de la fiche outil Structure d'un article de presse (Analyser un graphique au verso)
- Rappels concernant le Monde : son histoire, sa périodicité, quels sont les autres titres de périodiques où des articles d'économie peuvent être publiés (cf : Les Échos disponible sur Europresse via Netocentre) etc.
- Schéma de la double page exécuté sur le tableau et repérage des articles (nombre, titres, début, fin...) des types d'illustrations, des légendes, du chapeau, de la titraille, des auteurs, de la pagination et de la rubrique.

Phase 2 : Travail individuel, puis par petit groupe

- Lecture individuelle des paragraphes répartis en fonction de la difficulté du texte par le professeur de Gestion : lecture, extraction des idées principales (prise de notes ou surlignage en fonction des élèves et de leurs préférences de travail).
- Par groupe de travail : recherche en groupe des notions inconnues : vocabulaire, expressions ou sigles. 15 à 20 mn
- Intervention des professeurs parmi les groupes pour s'assurer de la compréhension des notions et/ou du vocabulaire (vocabulaire spécifique : BtoC, BtoB, blockchain ou bien lexique plus courant : les élèves ne connaissaient pas l'expression « faire les choux gras »)
- Rédaction en commun dans chaque groupe d'une ou de deux phrases résumant son paragraphe. 5 mn ou plus

Phase 3 : Restitution avec le grand groupe

- Passage au tableau d'un membre de chaque groupe pour recopier sa phrase et expliquer les notions aux autres élèves. Sur le tableau blanc figure à la fin de la séance un résumé de la double page construit collectivement. 10 mn

Phase 4 : Synthèse professeurs

- Retour du professeur documentaliste sur la fiche outil Structure d'un article pour insister sur le rôle du chapeau et le principe de la pyramide inversée : peu importe si le texte est long, l'essentiel des informations est résumé dans le chapeau et le premier paragraphe.
- Prolongation éventuelle : « Améliorez l'efficacité de vos lectures » Dans cette formation interactive d'une durée approximative de 25 minutes, une démarche est suggérée pour optimiser les séances de lecture.
<http://lesclesweb.aide.ulaval.ca/lecture>

DOCUMENTS D'ACCOMPAGNEMENT :

Fiches élève : (ci-dessous p.4)

- Structure d'un article de presse
- Analyser un graphique + grille d'analyse

Pour en savoir plus = Références

Technique de l'arpage : http://miramap.org/IMG/pdf/l_arpage.pdf ou <https://uneseuleplanete.org/Arpage> ou <http://www.scoplepave.org/pour-discuter> article Arpage

Reverdy Catherine (2016). *La coopération entre élèves : des recherches aux pratiques*. Dossier de veille de l'IFÉ, N° 114, décembre . Lyon : ENS de Lyon. En ligne :

<http://veille-et-analyses.ens-lyon.fr/DA/detailsDossier.php?parent=accueil&dossier=114&lang=fr>

Fiche "Structure d'un article de presse"

| Structure d'un article de presse | |
|---|---|
| <p>UN TITRE:</p> <p>Il donne une information, il doit être court et attirer l'attention.</p> | <p>Il peut être:</p> <p>Informatif, il résume de façon objective le contenu de l'article (ex: «Tremblement de terre, ce matin en Haïti.»)</p> <p>Accrocheur, frappant, il attise la curiosité du lecteur, il cherche à surprendre ou amuser(ex: «La fin du monde est-elle arrivée?») </p> <p>Partisan, il laisse apparaître l'opinion de celui qui l'écrit (ex: «Accident de voiture à cause d'un automobiliste fort imprudent.»)</p> |
| <p>UN SURTITRE et/ou UN SOUS TITRE:</p> <p>se trouvent soit au-dessus, soit en dessous du titre.</p> | <p>Ils apportent des informations complémentaires au titre:</p> <p>Surtitre : où? Quand?</p> <p>Sous-titre : comment? Pourquoi?</p> <p>Titre + surtitre + sous-titre = La titraïlle</p> |
| <p>UN CHAPEAU (ou CHAPÔ) :</p> <p>texte court en haut de l'article, en gras qui résume l'essentiel de l'information et qui doit accrocher l'attention du lecteur. On dit qu'il coiffe l'article.</p> | <p>Il peut répondre aux 5W</p> <p>Who (Qui sont les personnes dont on parle dans l'article ?)</p> <p>What (Quelle est l'information principale, de Quoi parle l'article?)</p> <p>When (Quand s'est déroulée l'information? A quelle date fait référence l'article?)</p> <p>Where (Où se passe l'information, Quels lieux sont mentionnés dans l'article?)</p> <p>Why(Pourquoi? Quelles sont les causes de l'information?) ou How (Quelles sont les conséquences de l'information? Comment l'expliquer?)</p> |
| <p>UN CORPS DE TEXTE</p> <p>plus ou moins long, il doit comporter:</p> | <p>Une accroche: introduction d'1 ou 2 phrases destinée à retenir l'attention du lecteur.</p> <hr/> <p>Les 5 W : Who, What, When, Where, Why et éventuellement How. Cette règle de base permet de donner rapidement et avec clarté l'essentiel d'une information</p> <hr/> <p>Le principe de la pyramide inversée: l'article doit démarrer par les informations les plus importantes et terminer avec des informations</p> |

| | |
|---|---|
| | <p>moindres.</p> <p>Des intertitres: permettent d'aérer l'article quand celui-ci est trop long. Ce sont quelques mots en gras qui peuvent jalonner l'article et le découper en paragraphes, permettant au lecteur de construire son parcours de lecture.</p> <p>Une chute: conclusion courte qui termine l'article en s'élargissant ou en ouvrant sur un autre sujet. Elle peut adopter un ton particulier.</p> |
| <p>UNE PHOTO:</p> <p>c'est une illustration qui complète l'article et ne se contente pas de l'illustrer.</p> | <p>Elle informe et explique, elle peut choquer ou émouvoir. Elle peut aussi apporter une information supplémentaire. Elle est obligatoirement accompagnée d'une légende.</p> |
| <p><i>A noter : l'article peut avoir plusieurs formes → la brève, le compte-rendu, le reportage, l'interview, l'enquête, l'éditorial, la chronique, le billet d'humeur...Il est toujours écrit selon un angle, c'est la façon dont on va traiter le sujet. Un même sujet peut être traité sous des angles différents.</i></p> | |

Fiche "Analyser un graphique"

Analyser un graphique

1. Identifier et présenter un graphique

- Identifier le type de graphique :

Courbe qui représente l'évolution d'un phénomène continu

Diagramme en bâtons ou histogramme, qui représente une série discontinue ou des cumuls

Diagramme circulaire ou en camemberts qui représente une répartition ou une proportion.

- Identifier les données statistiques : les unités employées, la légende, le sujet traité
- Justifier l'intérêt visuel de cette représentation. Elle doit mettre en valeur les grandes tendances du phénomène étudié.
- Identifier le cadre spatio-temporel : l'échelle étudiée : le monde, un pays, une région, une ville, la période retenue : elle correspond à un contexte historique.

2. Comprendre le contenu du graphique

- Prélever les informations, en identifiant une tendance générale (hausse, baisse, stagnation, évolution régulière/irrégulière) et en calculant des rapports (proportion, indice, taux)
- Exploiter les données statistiques : Il faut toujours aller du plus général au plus détaillé. Des calculs simples permettent de mettre en valeur des évolutions ou des contrastes.
- A partir de vos connaissances :

Interpréter le graphique en confrontant les informations qu'il contient. Expliquer les écarts les évolutions ou les permanences.

S'il y a plusieurs documents mettez-les en relation.
Au besoin faire une recherche sur internet

3. Dégager les apports et les limites d'un graphique

- Présenter l'intérêt du graphique pour la compréhension du thème abordé sans négliger ses limites

Il faut intéresser aux choix faits par l'auteur et à la fiabilité de ses sources.