

# JOURNÉE DE FORMATION HYBRIDATION - PROBLÉMATISATION

- Articulation présentiel-Distanciel
- Au service des 3 composantes disciplinaires
- Et de pratiques réflexives, référencées,
- Problématisées, immédiates, voire ajustables

Formation pensée par Alain MURSCHEL  
IA-IPR d'arts plastiques de l'académie d'Orléans-Tours  
dans le cadre de la Formation disciplinaire - 2022  
Mise en forme et conduite par:  
Benjamin Horrut - Nathalie Henquel - Véronique Gillet

# ➤ PROGRAMME DE LA FORMATION

9h30 → ACCUEIL - PRÉSENTATION DE LA FORMATION

10h → MISE EN ATELIER - PRATIQUE IMMÉDIATE

11h → PAUSE

11h10 → BILAN ET TEMPS FORMATIF

12h10 → QUESTIONS REPONSES

PAUSE DÉJEUNER

13h30 → REPRISE DU TEMPS FORMATIF

14h → TRAVAIL EN ATELIER AUTOUR DE LA PROBLEMATISATION

15h → RESTITUTION ET ANALYSE

16h → PROPOSITION DE SEQUENCES ET CONCLUSION

# ➤ INTRODUCTION

## Philosophie

La finalité de cette formation est d'envisager la didactique des arts-plastiques comme l'utilisation de **différents outils**, à la disposition des professeurs et au service des enseignements. Visant une **pratique diversifiée et réflexive**, elle a pour but d'**associer les élèves** à toutes les étapes du processus d'apprentissage, afin de l'optimiser, dans une stratégie d'**appropriation** de l'objet enseigné lors des activités **en classe**, tout comme **à la maison**. A cet égard, l'enseignant.e doit analyser les composantes et les utiliser de manière **flexible et réfléchi**e lors de la construction du processus et des objectifs pédagogiques.

Le but est également de partager et coconstruire des supports afin de mutualiser de futures séquences.



## ➤ TRAVAIL EN ATELIER

### Activité/mutualisation:

#### + Matin:

- Pratique immédiate à partir d'outils numériques simples.
- Dépôt des réalisations sur un Nextcloud, puis phase de verbalisation.

#### + Après-midi:

- Travail individuel d'analyse et de problématisation du texte de Louis Marin et de l'oeuvre *Alice* de Markus Raetz.
- Par groupe de 3, imaginez une séquence pédagogique pensée en Hybride, à partir de l'une des problématiques soulevées.





# ➤ INTRODUCTION

## Les objectifs

### ➔ **Articulation présentiel-distanciel**

- ⊕ Comment penser un enseignement entre le chez soi et le chez eux ?

### ➔ **Au service des 3 composantes disciplinaires**

- ⊕ Pourquoi articuler savoir-faire, savant-savant et savoir-être ?

### ➔ **Et de pratiques réflexives, référencées, problématisées**

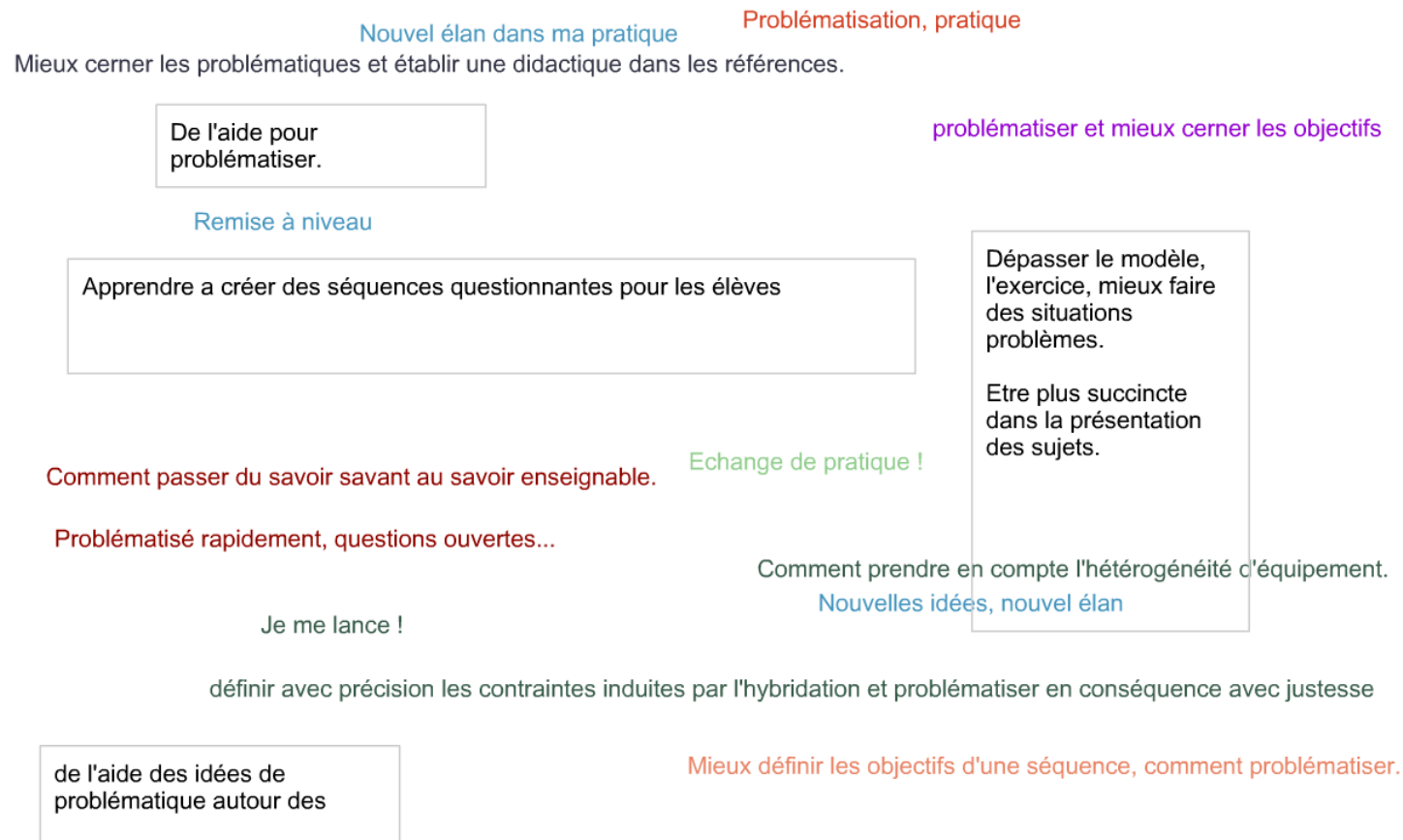
- ⊕ Pourquoi viser le fait artistique ?

### ➔ **Immédiates, voire ajustables**

- ⊕ En quoi les compétences sont-elles des leviers ?
-

# ➤ INTRODUCTION

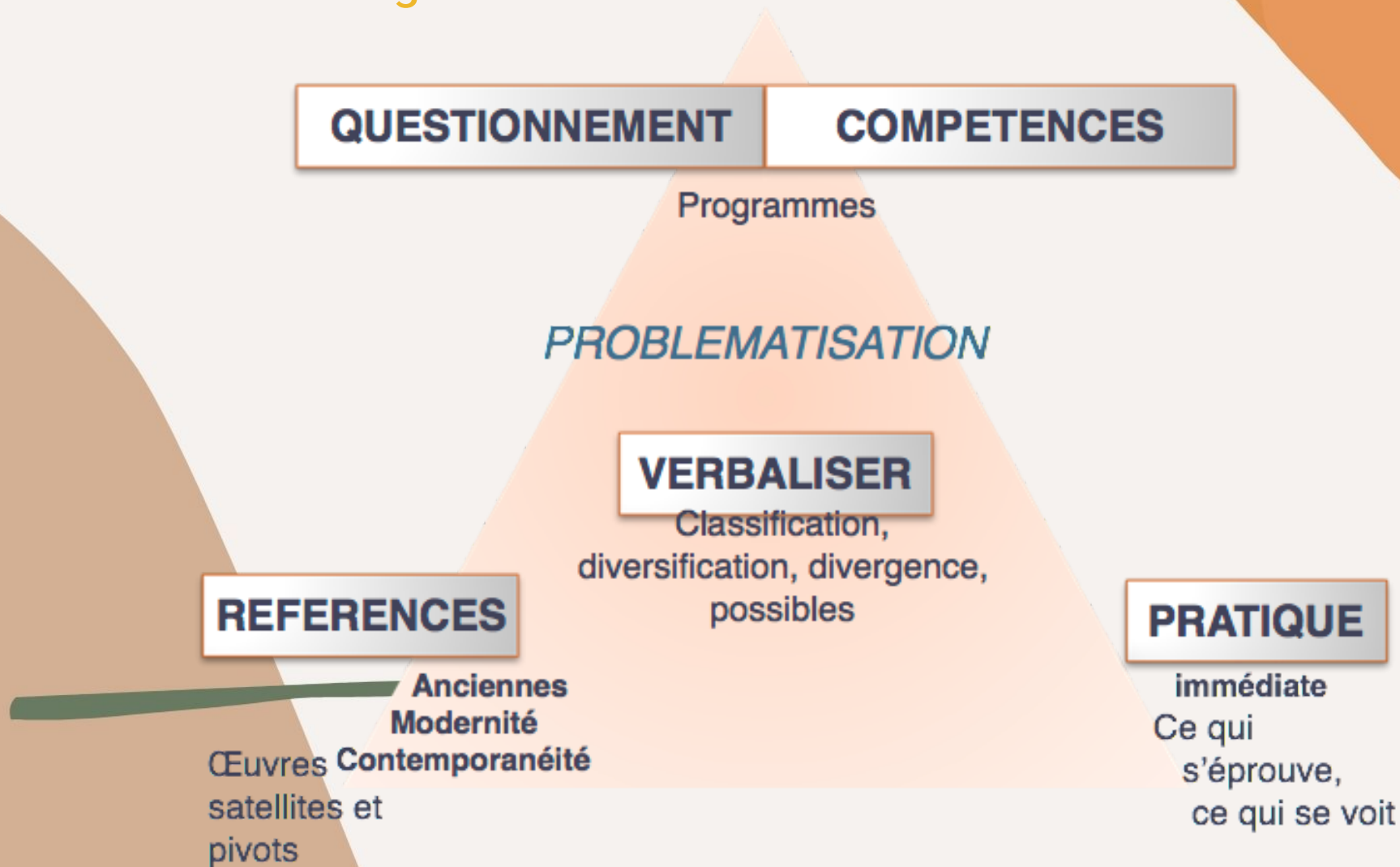
## Attentes des stagiaires sur le contenu de la formation:



Pouvoir proposer des sujets qui ne soient pas pénalisant pour les élèves qui nont pas de bonnes conditions de travail

# ➤ INTRODUCTION

## Concordance des enseignements



# ➤ PRATIQUE IMMÉDIATE / EXPLORATOIRE

Usage du numérique en distanciel

- ATELIER -

1

reconstruisait

Et si on retravaillait

l'histoire ?



Vue panoramique de l'exposition universelle de 1889. Tour Eiffel et Trocadéro 1889. Recueil. Topographie de Paris. VIIe arrondissement. 28<sup>ème</sup> quartier. Le Champ-de-Mars. Exposition universelle de 1889. BnF, Estampes et photographique.  
[http://passerelles.bnf.fr/grand/pas\\_569.htm](http://passerelles.bnf.fr/grand/pas_569.htm)

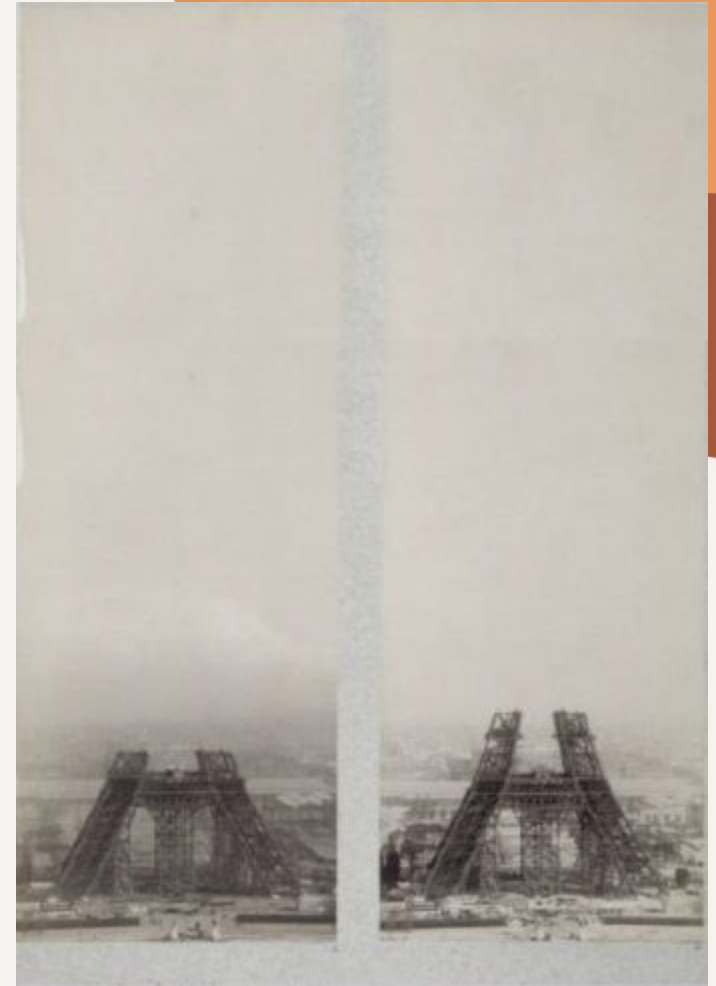


## ➤ PRATIQUE IMMÉDIATE / EXPLORATOIRE

### Mise en atelier

Et si on (re)construisait l'histoire : Utilisez **des moyens numériques simples**, de préférence les logiciels accessibles par vos élèves, au sein de l'établissement ou à la maison, pour **imaginer un prolongement visuel** de la tour Eiffel, dont le document fourni en montre la construction pour l'exposition universelle de 1889.

<https://nc-lycees.netocentre.fr/s/zGLm9pWi5BgSCRj>



FEAU Théophile, La construction de la tour Eiffel (10 avril 1888 - 10 mai 1888. Photographie <https://histoire-image.org/de/comment/reply/5688>

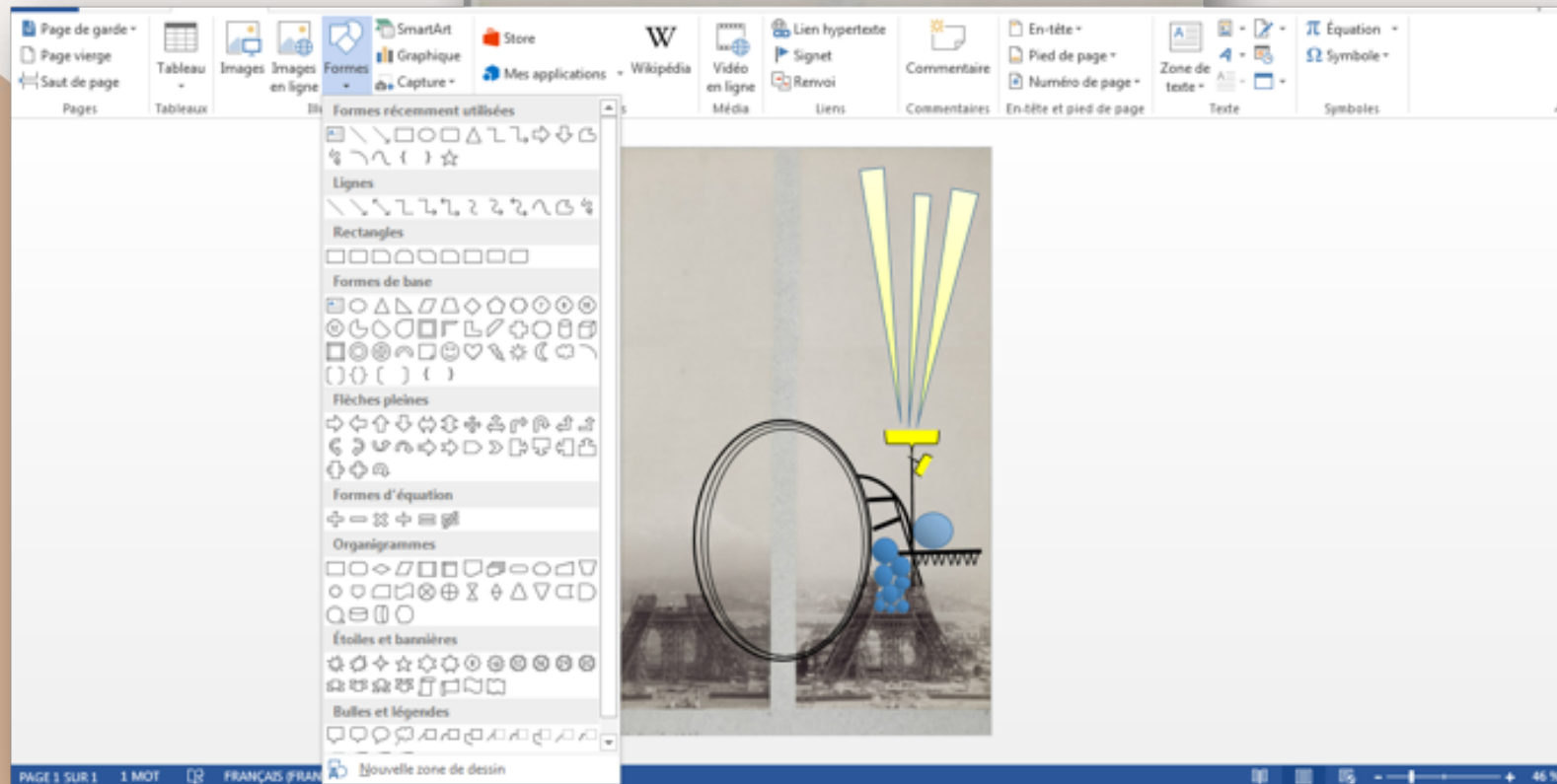


# ➤ PRATIQUE IMMÉDIATE / EXPLORATOIRE

## Mise en atelier

Dépôt des travaux, accès aux différentes ressources à l'adresse suivante :

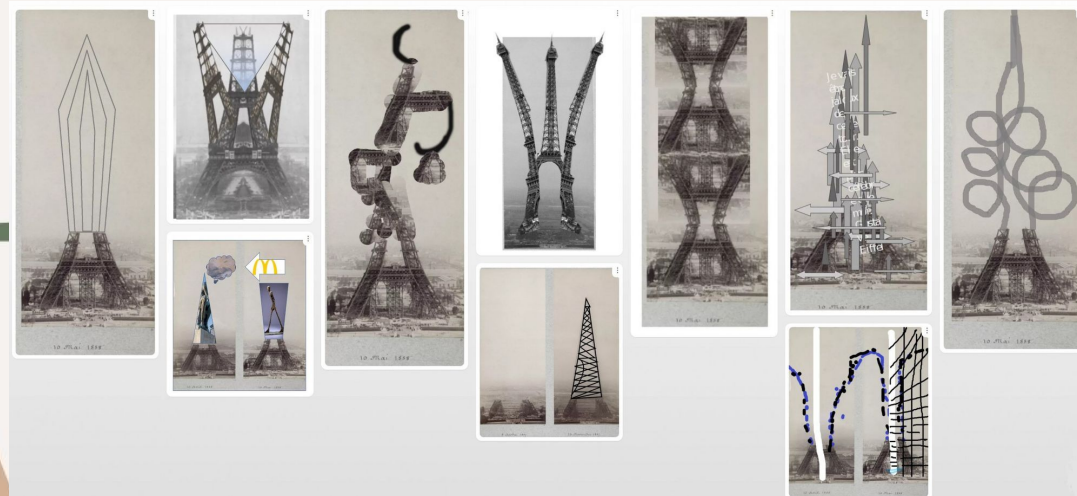
<https://nc-lycees.netocentre.fr/s/zGLm9pWi5BgSCRj>



La construction de la tour Eiffel (10 avril 1888  
- 10 mai 1888. Photographie anonyme  
[https://histoire-  
image.org/de/comment/reply/5688](https://histoire-image.org/de/comment/reply/5688)

# ➤ PRATIQUE IMMÉDIATE / EXPLORATOIRE

## Retour d'atelier





# ➤ PRATIQUE IMMÉDIATE / EXPLORATOIRE

## Retour d'atelier

Que peut-on dire des travaux produits?

Quels mots-clés ressortent des productions?

Travail graphique

Image poétique

Détourner l'usage, la fonction

Tendre vers des formes abstraites, désordonnées, des lignes contraires courbes/droites

Quelques travaux qui tendent vers la fiction, la narration.

Créer de nouveaux témoignages, documents

collage  
couleur  
geste  
dupliquer  
courbe  
détournement

Poursuivre, continuer.

reconstruire, inventer, f

la ligne développée, rompue  
architecture/sculpture/monument  
oeuvre dans l'espace public  
objet naturel /structure

déformation

Intuition, pratique immédiate  
Recherche d'images, documentation iconique  
Photomontage : détourner, copier, coller, distordre

Outil : photofiltre 7

Liberté, imaginaire sans limite  
maîtrise de l'outil

Découverte par sérendipité  
Notion du temps : ancien/moderne/contemporain

accumulation, perspectives, détournement, projection

geste, mouvement  
structure  
légereté / lourdeur  
matérialité  
assemblage / accumulation  
narration  
abstraction  
fonction

Diversité du trait  
hybridation  
couleur et noir/blanc  
structurer/déstructurer  
matérialité de l'image numérique

déconstruction, géométrisation

## Diversité des outils / sens de l'image

# ➤ LE NUMÉRIQUE COMME SUPPORT ET LEVIER

## Le rôle du numérique dans l'articulation présentiel-distanciel



- Quelles situations pédagogiques avez-vous déjà imaginées avec les élèves pour pratiquer le numérique ?
- Ces dernières permettaient-elles des pratiques diversifiées?
- Avez-vous expérimenté des séquences permettant des pratiques hybrides, en classe et à la maison? De quels types ?

# ➤ LE NUMÉRIQUE COMME SUPPORT ET LEVIER

Le rôle du numérique dans l'articulation présentiel-distanciel

QUESTIONNEMENT

COMPETENCES

La matérialité de l'œuvre ; l'objet et l'œuvre

» Le numérique en tant que processus et matériau artistiques (langages, outils, supports) : l'appropriation des outils et des langages numériques destinés à la pratique plastique ; les dialogues entre pratiques traditionnelles et numériques ; l'interrogation et la manipulation du numérique par et dans la pratique plastique.

Présentiel-distanciel :  
**le numérique**  
comme support et levier

Expérimenter, produire, créer

- » Choisir, mobiliser et adapter des langages et des moyens plastiques variés en fonction de leurs effets dans une intention artistique en restant attentif à l'inattendu.
- » S'approprier des questions artistiques en prenant appui sur une pratique artistique et réflexive.
- » Recourir à des outils numériques de captation et de réalisation à des fins de création artistique.
- » Explorer l'ensemble des champs de la pratique plastique et leurs hybridations, notamment avec les pratiques numériques.
- » Prendre en compte les conditions de la réception de sa production dès la démarche de création, en prêtant attention aux modalités de sa présentation, y compris numérique.
- » Exploiter des informations et de la documentation, notamment iconique, pour servir un projet de création.

# ➤ LE NUMÉRIQUE COMME SUPPORT ET LEVIER

## Un enseignement hybride

La formation **hybride** - en présence physique ainsi qu'à distance :

- **synchrones** ( visio, tchats, etc.)
- **asynchrones** ( forums, emails, etc.)

S'éloigner d'un modèle traditionnel pour une plus grande flexibilité (lieux, moments et différentes modalités d'enseignement). Le temps passé en salle de cours est réduit, mais jamais entièrement éliminé et son organisation comprend un certain nombre d'activités.

**La formation en Distanciel - à distance** - par le biais du numérique.

- Supports de cours envoyés par email, déposés sur une plateforme,
- Explications par visioconférence, travaux à faire / à prolonger chez soi.

En cela, il s'oppose à l'adjectif **présentiel** qui qualifie un enseignement - en présence -, c'est-à-dire où les élèves et l'enseignant sont ensemble dans une salle de cours.

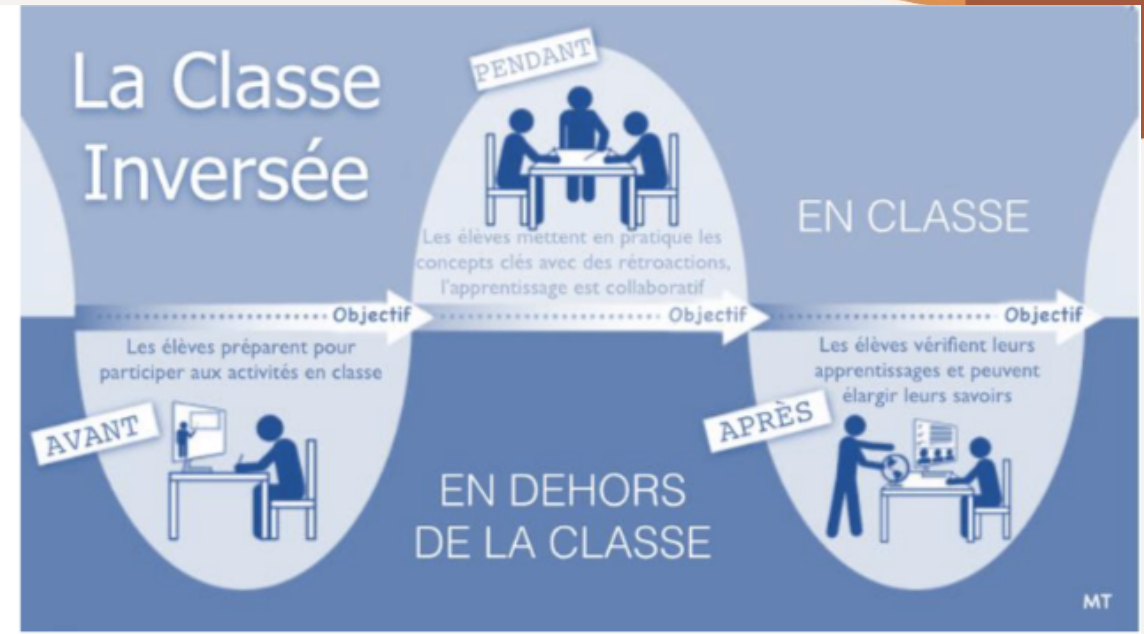
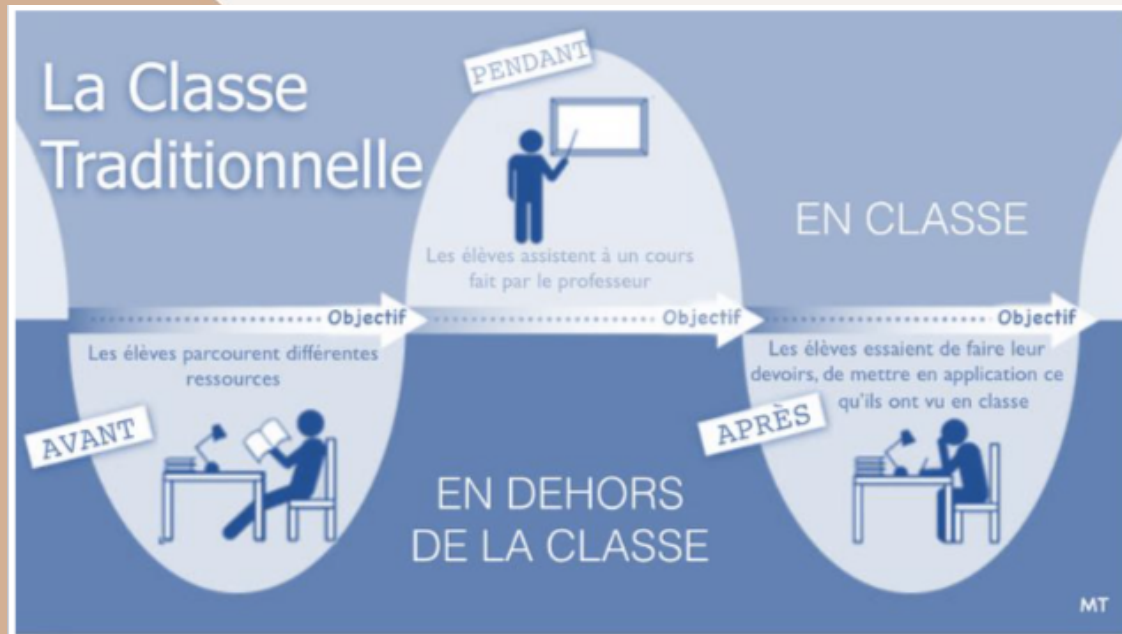


**Hybride** = alternance entre le présentiel et le distanciel

# ➤ LE NUMÉRIQUE COMME SUPPORT ET LEVIER

## La classe inversée en théorie

L'approche pédagogique dite **pédagogie inversée** (« flipped teaching »).





# ➤ LE NUMÉRIQUE COMME SUPPORT ET LEVIER

## La classe inversée, penser les activités

Quelles activités pour la classe inversée?

La **pratique** reste centrale dans notre enseignement.

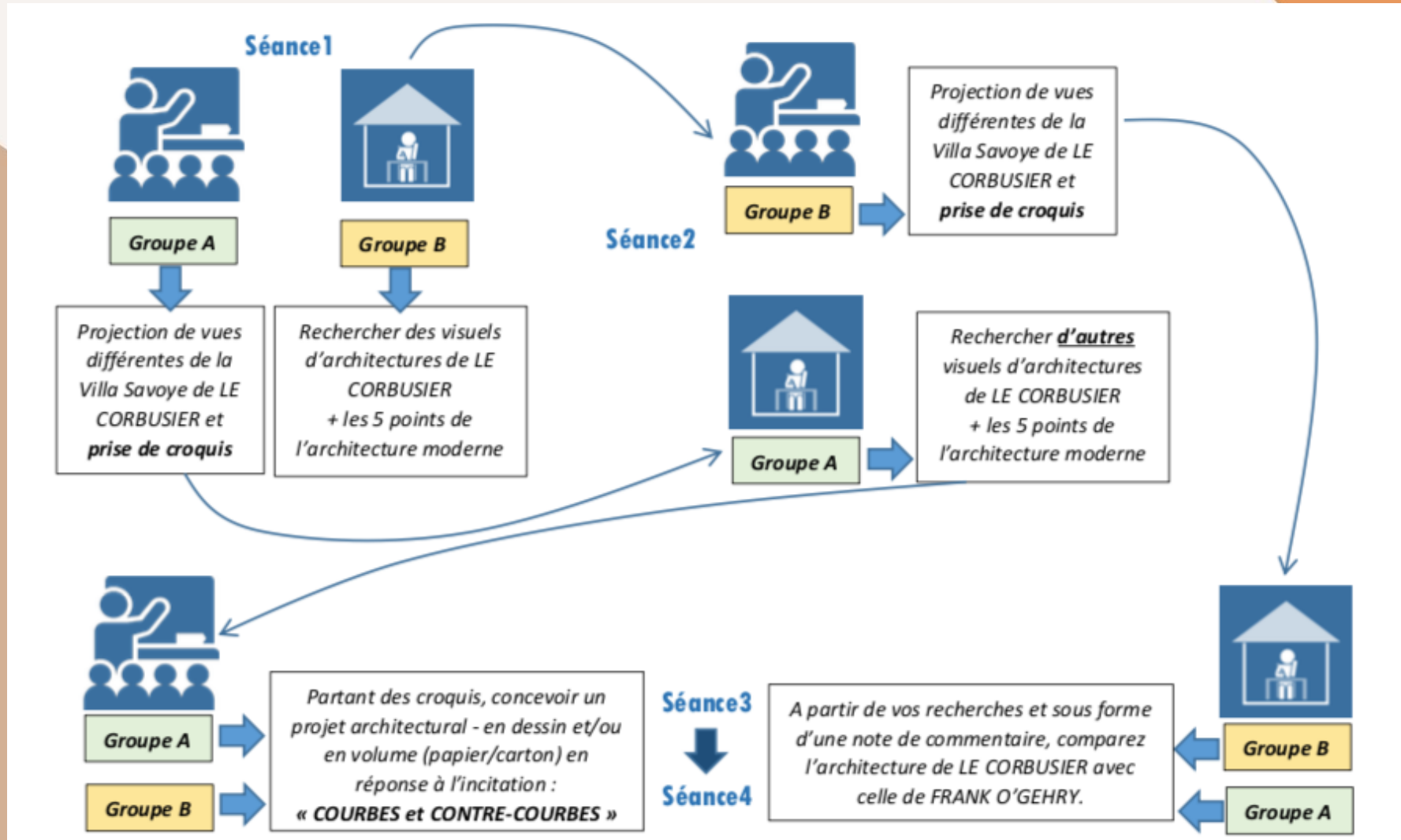
Quelle articulation ? Que faire alors avec peu de matériels ?

 Chez soi	 En classe
Rechercher des matériaux/objets	➔ Fabriquer à partir des matériaux/objets apportés
Rechercher des visuels/prendre des photos	➔ Projeter les visuels, en faire des croquis,...
Démarrer une pratique	➔ Poursuivre une pratique
Expérimenter, répéter	➔ Développer, approfondir
Rechercher des œuvres / artistes	➔ Restitution individuelle / collective
Répondre à un questionnaire / un quizz,...	➔ Partager les réponses / échanger collectivement
Développer/enrichir avec d'autres matériaux	← Expérimenter avec peu de matériaux
Réaliser, fabriquer, concrétiser	← Concevoir, dessiner, projeter
Cheminer / communiquer / échanger	← Mutualiser / débattre



# ➤ LE NUMÉRIQUE COMME SUPPORT ET LEVIER






## La classe inversée en pratique





# ➤ LE NUMÉRIQUE COMME SUPPORT ET LEVIER

## La gestion du numérique ; quelques outils

	<p><b>Archiver les fichiers par classes :</b> <a href="https://www.ac-orleans-tours.fr/fileadmin/user_upload/artsP/Ressources/Enseignement_%C3%A0_distance/Tuto_Padlet_Drive_Eymar.jpg">https://www.ac-orleans-tours.fr/fileadmin/user_upload/artsP/Ressources/Enseignement_%C3%A0_distance/Tuto_Padlet_Drive_Eymar.jpg</a> En ce sens, créer une adresse e-mail dédiée (si ce n'est l'ENT) pour recueillir les travaux d'élèves et organiser les fichiers par niveaux, classes, projets, questionnements, notions, etc.</p>
	<p><b>Partager des données et espaces collaboratifs :</b> <a href="https://www.ac-orleans-tours.fr/fileadmin/user_upload/artsP/Ressources/Enseignement_%C3%A0_distance/BoiteApps.pdf">https://www.ac-orleans-tours.fr/fileadmin/user_upload/artsP/Ressources/Enseignement_%C3%A0_distance/BoiteApps.pdf</a> Sur des temps synchrones, les espaces numériques permettent des échanges collaboratifs, qui peuvent être repris ensuite sur des temps asynchrones ; voire y inclure d'autres élèves.</p>
	<p><b>Créer des contenus e-learning – Moodle</b> <a href="https://www.youtube.com/watch?v=lz1u5JLvjDY">https://www.youtube.com/watch?v=lz1u5JLvjDY</a> / <a href="https://moodle.org/?lang=fr">https://moodle.org/?lang=fr</a> Plateforme gratuite permettant de créer des cours en ligne dynamiques et évolutifs (avec quizz, tchat, ateliers, activités collaboratifs,...).</p>
<p>Outils institutionnels</p>  	<p><b>Echanger en synchrone ou asynchrone :</b> <a href="https://www.ac-orleans-tours.fr/fileadmin/user_upload/artsP/Ressources/Enseignement_%C3%A0_distance/2020-03-21_-_classes_virtuelles_du_CNED.pdf">https://www.ac-orleans-tours.fr/fileadmin/user_upload/artsP/Ressources/Enseignement_%C3%A0_distance/2020-03-21_-_classes_virtuelles_du_CNED.pdf</a> Si des classes virtuelles ont été opérationnelles (mais encore à développer) pour une communication/participation directe et active, d'autres ont essuyées des échecs (problèmes d'accès, de connexion, d'effectifs, d'interventions incontrôlables d'élèves,...). Il peut être possible de planifier (dates/horaires) des temps <i>webinaire</i> (courts) par (demi)groupes d'élèves, comme il peut être envisageable d'organiser une classe virtuelle en même temps qu'un cours en présentiel. Associant de fait les élèves de la classe avec ceux à domicile, évitant une redite du cours, mais sans omettre qu'il faut également rendre pleinement acteurs les élèves distanciés : un tableau blanc collaboratif peut y être utilisé, en sus d'espace de stockage de fichiers à partager. La <b>classe virtuelle Via</b> pouvant par ailleurs être re-visionnée (autres élèves, absents, reprise). VIDEOS-TUTOS : <a href="https://www.youtube.com/watch?v=xJZdpWxOhII">https://www.youtube.com/watch?v=xJZdpWxOhII</a> <a href="https://www.youtube.com/watch?v=Y479k4LYkEw">https://www.youtube.com/watch?v=Y479k4LYkEw</a> <a href="https://www.youtube.com/watch?v=EfGXAIP8WXA">https://www.youtube.com/watch?v=EfGXAIP8WXA</a></p>

# ➤ LE NUMÉRIQUE COMME SUPPORT ET LEVIER

## La gestion du numérique ; quelques outils



Un cloud pour **organiser et partager** ses documents

L'accès aux **espaces de stockage** du réseau de l'établissement

Une plateforme de **diffusion de vidéo**

Une **suite bureautique en ligne** (en cours de déploiement)

Une **plateforme d'apprentissage** en ligne

Un outil de **classe virtuelle** (lycées pour le moment)

Un **bloc note collaboratif**

Un outil de **messagerie électronique pour les élèves**

Un **médiacentre** pour accéder aux ressources numériques sans réauthentification : Pix, Lumni, BRNE, Eduthèque, Manuels numériques...

# ➤ COMPOSANTES DISCIPLINAIRES

## Les compétences comme levier

3

Les acquisitions des élèves se déclinent en trois catégories :

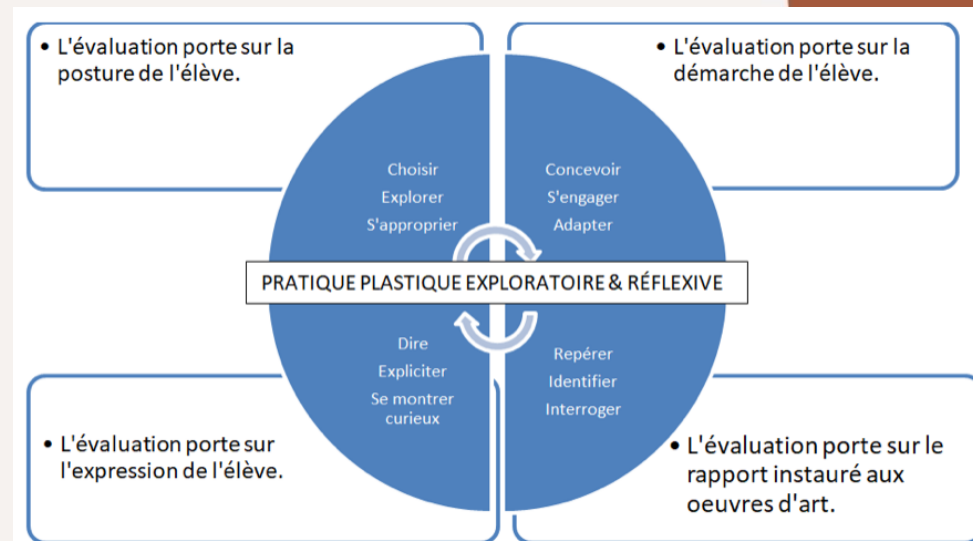
### - LES SAVOIRS -

Le savoir technique  
Le savoir théorique  
Les savoirs culturels

### - LES COMPETENCES -

La compétence plasticienne  
La compétence théorique  
La compétence culturelle

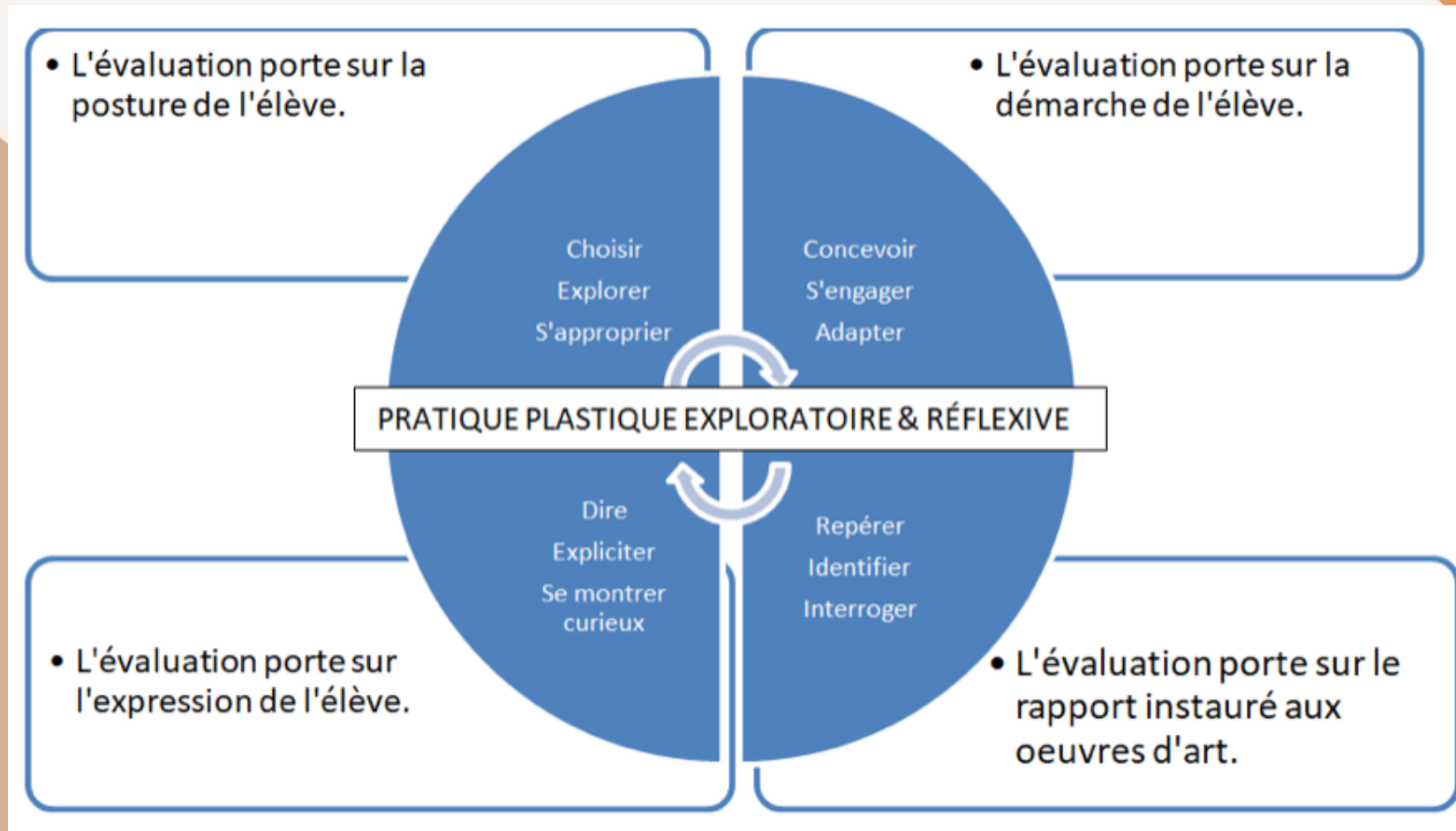
### - LES ATTITUDES -



# ➤ COMPOSANTES DISCIPLINAIRES

## Les compétences comme levier

### - LES ATTITUDES -



**Evaluer une posture plus qu'une production**

# ➤ COMPOSANTES DISCIPLINAIRES

Les compétences comme levier

Compétence

- ✓visée
- ✓travaillée
- ✓contractualisée
- ✓évaluée

## Expérimenter, produire, créer

### COMPOSANTE PLASTICIENNE

» Explorer l'ensemble des champs de la pratique plastique et leurs hybridations, notamment avec les pratiques numériques.

- Je suis capable d'explorer les outils et moyens numériques pour réaliser un projet plastique.
- Je suis capable de choisir les outils et moyens numériques pour réaliser un projet plastique.

Insuf	Moyen	Satisf	TB
0-1	1-2	3-5	6-8

D1.4 Les langages pour penser et communiquer ; comprendre, s'exprimer en utilisant les langages des arts et du corps

# ➤ COMPOSANTES DISCIPLINAIRES

## Les compétences comme levier

MISE EN COMMUN :  
Classification,  
diversification, divergence,  
possibles

oralement

**VERBALISER**

à l'écrit

Compétence

- ✓visée
- ✓travaillée
- ✓contractualisée
- ✓évaluée

S'exprimer, analyser sa pratique, celle de ses pairs ;  
établir une relation avec celle des artistes, s'ouvrir à

COMPOSANTE  
THEORIQUE

» Porter un regard curieux et avisé sur son environnement artistique et culturel, proche et lointain, notamment sur la diversité des images fixes et animées, analogiques et numériques.

- Je porte de l'intérêt sur les pratiques de mes camarades et participe aux échanges.

- Je suis capable de relier mon travail aux autres et à des questionnements artistiques.

Insuf	Moyen	Satisf	TB
0-1	1-2	3-5	6-8

D1.1 Les langages pour penser et communiquer ; comprendre, s'exprimer en utilisant la langue française à l'écrit et à l'oral



# ➤ COMPOSANTES DISCIPLINAIRES

## Les compétences comme levier

### Compétence

- ✓ visée
- ✓ travaillée
- ✓ contractualisée
- ✓ évaluée

#### Périodes anciennes



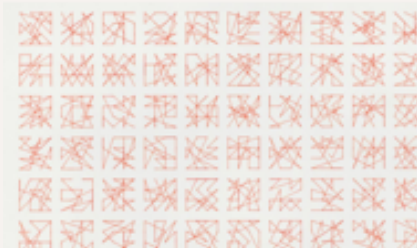
Etienne-Louis Boullée (1728-1799), *Projet de monument tronconique*, fin du XVIIIe, plume et lavis, 60,2x38,5cm. BNF, Estampes.

#### Epoque / Art moderne



Vassily Kandinsky (1866-1944), *Composition VIII*, 1923, huile sur toile, 140x201cm. Musée Guggenheim. New York.

#### Ere contemporaine



Vera Molnar (1924- ), *Hommage à Dürer*, 1990.



XV -XVI siècle    XVII siècle    XVIII siècle    XIX siècle    Période et ART MODERNE XX siècle    ... Ère et ART CONTEMPORAIN XXI siècle

Se repérer dans les domaines liés aux arts plastiques, être sensible aux questions de l'art

#### COMPOSANTE CULTURELLE

» Reconnaître et connaître des œuvres de domaines et d'époques variés appartenant au patrimoine national et mondial, en saisir le sens et l'intérêt.

- Je suis capable de **citer** une/des œuvres.
- Je suis capable de **situer** une/des œuvres.
- Je suis capable d'**expliquer** une/des œuvres.

Insuf	Moyen	Satisf	TB
0-1	1-2	3-5	6-8

D.5 Les représentations du monde et l'activité humaine - Situer et se situer dans le temps et l'espace.



# ➤ COMPOSANTES DISCIPLINAIRES

## Evaluer le processus didactique

### **Efficacité de l'évaluation formative**

- Différentes **temporalités** de l'évaluation
- **Contractualisation** et explicitation des compétences dès le départ
- **Impliquer** l'élève dans le processus d'évaluation (autoévaluation, coévaluation, etc.)

# ➤ COMPOSANTES DISCIPLINAIRES

## Evaluer le processus didactique

**Permettre à l'enseignant d'évaluer s'il a atteint ses objectifs d'apprentissage**



ÉVALUER : c'est mesurer l'adhésion au contrat pédagogique

RECUEILLIR les effets de son enseignement

# ➤ UNE PRATIQUE RÉFLEXIVE, RÉFÉRENCÉE, PROBLÉMATISÉE

Questionner ou problématiser

Pourquoi viser et **questionner le fait artistique** ?

Quel est l'intérêt de **problématiser** les éléments du corpus iconographique?

Comment choisir **les références** et dans quel but?

Quid de l'utilisation des **oeuvres satellites**?

## ➤ LA RÉFÉRENCE

### Pourquoi viser le fait artistique

4

**Référence : Action de référer, de renvoyer à un document, à une autorité.  
Action ou moyen de se référer, de situer par rapport à\*.**

**Toute pratique artistique est une  
pratique référencée.**

**Pourquoi mettre l'accent sur l'importance de la référence et de la  
problématisation dans la construction du maillage et du dispositif  
didactique?**

## ➤ LA RÉFÉRENCE

### Pourquoi viser le fait artistique

« La référence iconique est une donnée importante du dispositif didactique dont il importe d'envisager la fonction. En effet, la **portée** du document sera totalement différente selon qu'il est un apport magistral ou l'objet de recherche, introduit **avant, pendant ou après l'effectuation**. Présenté avant, il peut être le support initial de la recherche plastique, il peut aussi avoir pour fonction d'**amorcer l'expression plastique** mais on doit craindre en ce cas la modélisation si les oeuvres de départ ne sont pas suffisamment diversifiées. Pendant l'effectuation, le document est facteur de **relance**, il peut introduire le doute qui stimule, c'est une aide pour les plus démunis. Envisagée après, la référence est **élargissement du bilan des démarches, apport culturel**, elle peut donner lieu à recherche ou analyse afin de vérifier les **acquis notionnels** »

Bernard-André GAILLOT, Arts Plastiques, Eléments d'une didactique critique, p.166

# ➤ LA RÉFÉRENCE

## STIMULER UNE PRATIQUE EXPLORATOIRE

Lien entre la pratique, comme mode exploratoire de connaissances et de compétences, et la culture artistique.

La référence aux œuvres, considérées « tant dans leur dimensions plastiques et matérielles que par le réseau de leurs significations historiques et sociales ».

Assure le **fondement des problématiques** au sein de la pratique. L'utilisation réfléchie de références diffère de l'illustration, de l'accumulation.

- la **valeur incitative** de la référence.
- **va-et-vient permanent** entre la **pratique** et **les références montrées** / entre le faire et la pensée.
- nourrit la **question de cours** lors de sa préparation
- tout **document iconique** utilisé en cours d'arts plastiques n'est pas nécessairement **une référence**

# ➤ LA RÉFÉRENCE

## Oeuvres et références SATELLITES



*La Tour de jour, 1789-1889*  
Gauthier, 1889 ? BnF, Estampes et  
photographie.

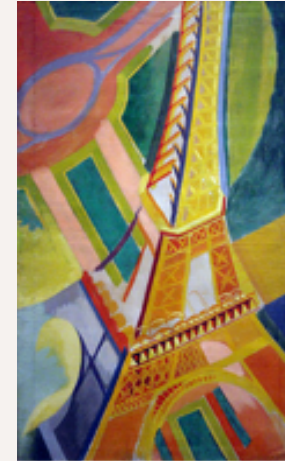
[http://passerelles.bnf.fr/grand/pas\\_568.htm](http://passerelles.bnf.fr/grand/pas_568.htm)

S  
A  
LUT  
M  
O N  
D E  
DONT  
JE SUIS  
LA LAN  
GUE É  
LOQUEN  
TE QUESA  
BOUCHE  
O PARIS  
TIRE ET TIRERA  
TOU JOURS  
AUX A L  
LEM ANDS

Guillaume Apollinaire,  
*caligramme, 1918.*



Robert Delaunay (1885-1941),  
*La Tour Eiffel, 1911, huile sur toile,*  
202x138,5cm.  
Musée Guggenheim. New York.



Robert Delaunay  
(1885-2941),  
*La Tour Eiffel, 1926.*  
Collection musée d'Art  
moderne de Paris.



Véronique Lestoquoy (Neko92vl),  
*L'envolée lyrique de la Tour Eiffel.*



# ➤ LA RÉFÉRENCE

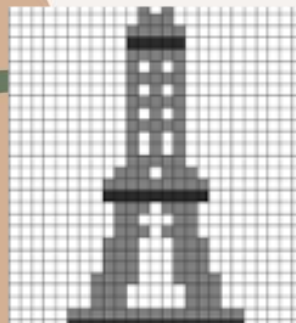
## Oeuvres et références SATELLITES



Pol Bury, *La Tour Eiffel*, 1964, 1987, 1995.



Pierre-Yves Rospabé, *Casse-tête Tour Eiffel*.



# ➤ LA RÉFÉRENCE

## Oeuvres et références SATELLITES



Nicolas Schöffer (1912-1992), *La Tour cybernétique*, 1963. Sculpture, 324m de haut prévue à La Défense, qui ne fut pas construite suite à la mort de son commanditaire, le président G. Pompidou.



Anish Kapoor et Cecil Balmond,  
*La tour Orbit ou l'ArcelorMittal Orbit*.  
J.O. été 2012, Londres.





# ➤ LA RÉFÉRENCE

## Oeuvres et références SATELLITES



**Projets pour le toit de Notre-Dame de Paris**

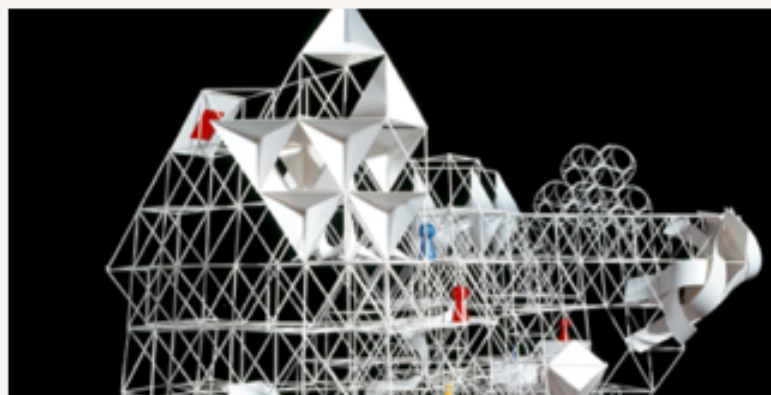
<https://lcanstivur.com/projets/les-projets-de-renovation-de-notre-dame-de-paris/>

VIDEO : <https://www.leparisien.fr/paris-75/notre-dame-les-dix-projets-fous-pour-la-cathedrale-de-demain-03-05-2019-8064864.php>

**LE PLUS ECOLO : PARIS SMART CITY 2050**



[© Vincent Callebaut Architectures]



**Mégastructures** <https://www.frac-centre.fr/ressources/parcours-thematiques/megastructures/megastructures-619.html>

# ➤ LA RÉFÉRENCE

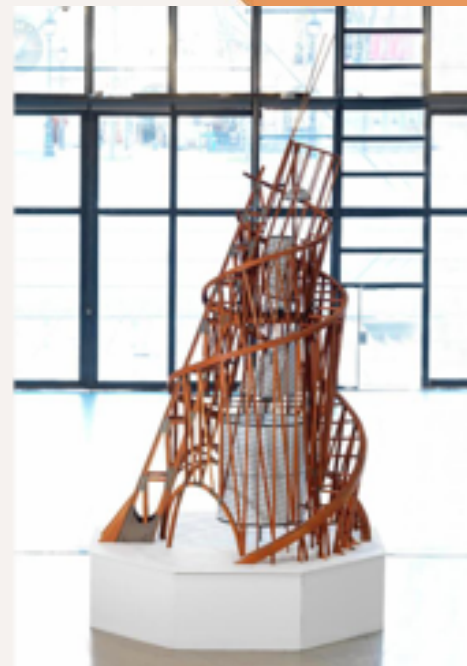
## Oeuvres et références SATELLITES



Pieter Brueghel l'Ancien (1525/30-1569), *La Petite Tour de Babel*, v. 1563-1565, huile sur panneau de bois. 59,9cmx74,6cm. Musée Boijmans Van Beuningen. Rotterdam. Pays-Bas.



Etienne-Louis Boullée (-), *Projet de monument tronconique*, fin du XVIIIe, plume et lavis, 60,2x38,5cm. BNF, Estampes.



Vladimir Tatline (d'après), *Maquette du Monument à la Troisième Internationale*, 1919/1979, bois et métal, 420cm-diamètre 300cm-base 80cm. Centre Pompidou. Paris.



# ➤ LA RÉFÉRENCE

## Oeuvres et références SATELLITES



Vera Molnar (1924- ), *Hommage à Dürer*, 1990.



Vassily Kandinsky (1866-1944), *Composition VIII*, 1923, huile sur toile, 140x201cm. Musée Guggenheim. New York.

# ➤ LA RÉFÉRENCE

Vers des choix avisés à opérer au sein du corpus

Ancienne



Etienne-Louis Boullée (-), *Projet de monument tronconique*, fin du XVIIIe, plume et lavis, 60,2x38,5cm. BNF, Estampes.

Moderne



Vassily Kandinsky (1866-1944), *Composition VIII*, 1923, huile sur toile, 140x201cm. Musée Guggenheim. New York.

Contemporaine



Vera Molnar (1924- ), *Hommage à Dürer*, 1990.

- A penser au regard de la diversité des productions des élèves.
- Permettre de construire une culture commune.
- Créer du lien entre le faire et le penser en pointant ce qui s'est fait durant la pratique



# ➤ STIMULER UNE PRATIQUE EXPLORATOIRE

## Questionner et problématiser

Quelle est la problématique, quels sont les questionnements esthétiques, historiques, poétiques, soulevés par l'œuvre/le texte choisi(e) ?

« Appelons poétique l'ensemble des études qui portent sur l'instauration de l'œuvre, et notamment de l'œuvre d'art » René Passeron, Recherches poétiques, t. I., Paris.

Formulez une **problématique transversale** par une série de questions, soulevées lors de l'analyse comparée, interrogeant la ou les **thématique(s) commune(s)** au **texte** et à **l'oeuvre**.



Markus Raetz, *Alice*, Laiton, verre peint, 2004/2008, 70 x 70 x 25.5 cm, socle 119 x 72 x 27.5 cm, coll de l'artiste.

« [...] La peinture trouve son paradigme allégorique dans le reflet des choses dans le miroir des eaux : la Nature, Nature productrice d'images au hasard de la rencontre des êtres, est déjà elle-même ouvrière de mimésis : *Natura naturans, natura artifex*, et la peinture trouverait sinon son origine, du moins sa condition d'intelligibilité et de beauté dans une réflexion originaire du monde visible sur lui-même. L'art de peindre répèterait à son tour cette artificialité de la Nature, mais en surmontant sa déficience propre qui est de l'ordre du temps. Les images qui flottent à la surface calme des ondes sont parfaites, mais éphémères : leur représentation se mesure au moment de la présence fugace des êtres animés à leurs bords. Il faudra Narcisse pour rester immobile, fasciné par son image au point d'en mourir. Ce temps d'apparition et de disparition des oiseaux, des nymphes ou des dieux, grâce au désir d'Amour, est relevé par Peinture dans la fixité et la permanence d'une plus durable présence : redoublement mimétique ; présente présence d'une représentation, présente présence d'une absence ou d'une mort ; la chose à l'instant de son apparition, parce qu'il y a peinture, est devenue modèle, immobilisant la frivolité nonchalante de son apparence dans la pose de l'objet qu'un regard capte et qu'une main laborieuse porteuse de toute la *techné* et de toute la science de l'art transpose sur le tableau. Même Narcisse mourant sur le bord de sa fontaine n'a point laissé de lui en mémoire de son amour de soi un portrait ; seulement une fleur de métamorphose qui ne gardera de sa présence ainsi réfléchi en image que son nom. *Word and image*, mot et image ; un nom pour une image, c'est là l'immense thème qui nous a réunis en conférence. Mimésis et description, c'est au moins le sujet de mon propos, car à énoncer le nom de "Narcisse", évoquerai-je son corps étendu à la frontière de la terre et de l'eau, ou son image mourante à sa surface, ou les ombres peintes de l'un et de l'autre sur la toile d'un Poussin ou d'un Caravage, ou la fleur qui perpétue son souvenir dans la Nature mimésis entre l'être même, sa métamorphose, et un nom qui serait à la fois la trace écrite d'une description et d'une histoire... ? Dans les jeux des fables et des allégories de l'origine de la peinture, entre le nom et l'image, je voudrais donc poser mon problème.

A vrai dire, à poser le problème de la mimésis et de la description aux confins des mythes de l'origine, il semble bien que le poète et le philosophe soient la victime – comme Narcisse – de la fascination d'un double désir : désir d'un langage de mots si transparent au monde des choses que la description, qui en serait la plus parfaite réalisation ou le fantôme, serait comme l'opérateur d'une traductibilité généralisée des figures imagées du tableau en noms de langage. Mais ce désir lui-même a pour condition son autre qui lui ressemble comme un frère, et ce pourrait être aussi bien l'inverse, le désir d'un tableau de peinture si transparent au monde sensible qu'il en serait la rêverie en miroir, le fantôme en miroir du miroir ; et la représentation de peinture serait alors à son tour l'opération d'une transposition généralisée des choses du monde en images peintes ; elle inscrirait seulement le retour des choses qui viendraient ainsi se faire prendre au piège de la toile et de la surface peinte, elle-même déjà piège de langage, filet ou réseau

- ATELIER -

5



## ➤ PROBLÉMATISER

Mise en atelier



Markus Raetz, Alice, Laiton, verre peint, 2004/2008, 70 x 70 x 25.5 cm, socle 119 x 72 x 27.5 cm, coll de l'artiste.

## De l'autre côté du miroir

L'oeuvre de Markus Raetz est une **anamorphose tridimensionnelle** : le spectateur est surpris par son mécanisme. Comment ce dispositif plastique nous permet-il d'interroger la représentation ?

## PROBLÉMATIQUE

En quoi l'utilisation du miroir permet-elle de remettre en cause la définition classique de la mimèsis ? Le miroir redouble-t-il la réalité ? Comment l'oeuvre Alice de M. Raetz fait-elle écho au mythe de la peinture (au mythe de Narcisse en particulier) ? Comment renouvelle-t-elle ce mythe ? Comment ce dispositif plastique – l'anamorphose tridimensionnelle avec miroir – nous permet-il d'interroger les mécanismes de la représentation ?

## ➤ PROBLÉMATISER

### Mise en atelier



Le Caravage, Narcisse, huile sur toile, vers 1597- 1599, Galerie nationale d'art ancien, Rome.

## Du mythe de Narcisse au conte de Lewis Carroll

Le mythe de Narcisse est l'un des **mythes fondateurs de la peinture**.

« Alice » renvoie à l'œuvre de Lewis Carroll, qui fait suite aux *Aventures d'Alice au pays des merveilles* (1865), *Alice à travers le miroir* (1871).

Le miroir chez Markus Raetz est noir : il n'est plus transparent, l'artiste en fait une surface « opaque ».

L'œuvre de Markus Raetz remet en cause le mythe fondateur de la peinture (de la même manière que le fait L. Marin dans son article).

Quels **moyens plastiques** permettent de penser la **mimésis** comme **représentation opaque**?

# ➤ PROBLÉMATISER

## Mise en atelier



## Le reflet non-symétrique

L'anamorphose, multi-stabilité de l'image :  
Le nom d'Alice est à la fois lisible dans un sens et dans l'autre.

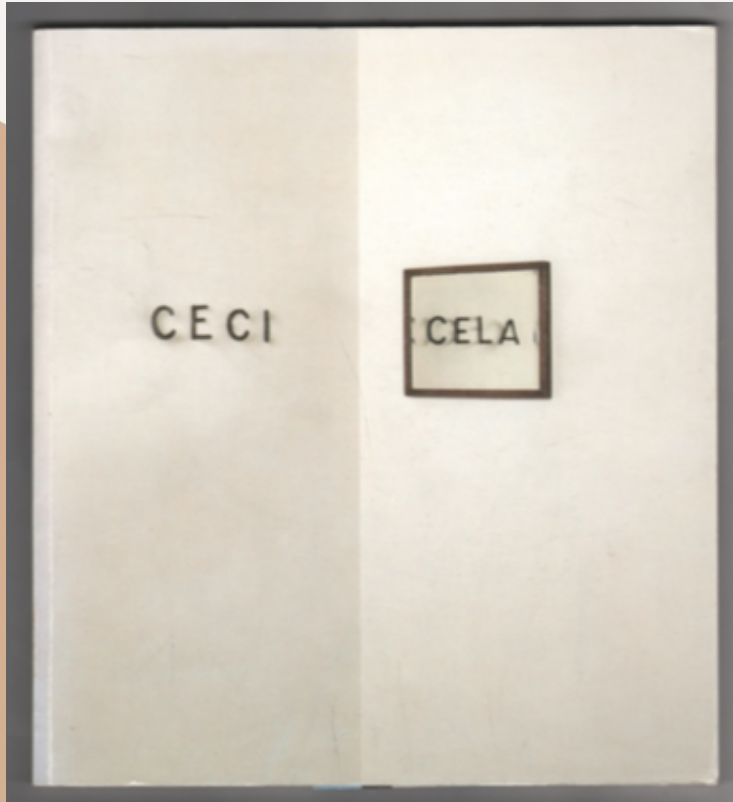
*Ana*, en grec, signifie “ **transformation** ”, et *morphè*, “**forme**”. L'anamorphose est la déformation réversible de l'image qui se redresse en interaction avec le spectateur, selon un angle de vue précis ou grâce à un miroir, et qui donne à l'oeuvre un impact magique:

- Expérience visuelle, jeu d'illusion.
- Abolit le point de vue unique .
- S'ouvre au multiperspectivisme, démontre la relativité de la représentation autant que de la perception.



## ➤ PROBLÉMATISER

Mise en atelier



Markus Raetz, Ceci- cela, 4 sculptures en laiton, miroir encadré, 1992-1993, coll. de l'artiste.

## le reflet non-symétrique

Œuvre Ceci-Cela (1992-1993) : thème du reflet infidèle.

-Le miroir ne renvoie pas l'image inversée du mot « ceci », mais un alter-ego linguistique et sémantique : « cela ».

-Le mot n'est pas inversé, il retrouve le sens de lecture classique, de gauche à droite.

Le travail d'anamorphose de M. Raetz permet de réinvestir le reflet d'une nouvelle définition. Il est également le moyen d'engager une « **réflexion** » sur la représentation en général.

## ➤ PROBLÉMATISER

Mise en atelier



Markus Raetz, Same, 1996-1999, Zurich.

## La représentation : processus réflexif

La « réflexion » est un terme polysémique.

L'étrangeté du reflet réifié (transformer en chose une idée ou un concept) chez M. Raetz permet de repenser le « trouble central » (L. Marin) de la représentation .

Les oeuvres de Raetz (et en particulier celles utilisant des miroirs) sont des productions «**méta-artistiques**»: elles nous permettent de commenter l'art et d'explorer le « trouble central » de la représentation artistique ressenti par le spectateur de l'art.



# ➤ PROBLÉMATISER

## Mise en atelier



### SYNTHÈSE

L'œuvre Alice de M. Raetz **interroge le mythe de la peinture** à travers le conte d'*Alice*.

Il remet ainsi en cause la prétendue **transparence** de la **représentation mimétique**.

L'anamorphose tridimensionnelle est un moyen de penser un reflet « infidèle » et « réifié » qui fait de l'œuvre une « réflexion » sur la représentation.

# ➤ PROBLÉMATISER

## Mise en atelier

### Bibliographie

- Galeries nationales du Grand Palais, Paris, Une image peut en cacher une autre : Arcimboldo, Dali, Raetz. [Exposition] Galeries nationales, Grand Palais, Champs-Élysées, [Paris], 8 avril-6 juillet 2009, Paris, Réunion des musées nationaux, 2009.
- Louis MARIN, « Mimesis et description », De la représentation, Paris, Gallimard-Seuil, Hautes Etudes, 1994, p.251-253.
- Bruno TRENTINI, « Le reflet réifié chez Markus Raetz : de l'image double à l'image couple », Conférence en ligne tenue le mercredi 3 juin 2009, <http://www.grandpalais.fr/fr/article/exposition-une-image-peut-en-cacher-une-autre-les-conferences> , consulté le 24 janvier 2017.
- Florence DE MEREDIEU, Histoire matérielle et immatérielle de l'art moderne et contemporain, Paris, Larousse, Coll. « In extenso », 2008, « Opacité et transparence », p.54-125.
- Marie-José MONDZAIN-BAUDINET, « Anamorphose, art ». In Universalis éducation [en ligne]. Encyclopædia Universalis, URL: <http://www.universalis-edu.com/encyclopedie/anamorphose-art/>, consulté le 24 janvier 2017.

# ➤ PROBLÉMATISER

## Mise en atelier

Mise en atelier par groupe. A partir de **l'une des problématiques suivantes**, vous créez une **séquence pédagogique** qui permettra à vos élèves une **pratique diversifiée** en imaginant une **articulation présentiel distanciel**.

- L'image mimétique permet-elle vraiment de faire oublier la matérialité de son support, de ses constituants plastiques au travers de sa transparence?
- Quelles sont les limites de la ressemblance mimétique? Pourquoi cette dernière devrait-elle se contenter d'une représentation fidèle de la réalité, quand bien même l'image produite contient nécessairement un écart avec son référent?
- Comment remettre en cause la prétendue transparence de la représentation mimétique?
- La représentation, image fidèle?

# ➤ PROBLÉMATISER

## Mise en atelier

Cycle 4: La présence matérielle de l'oeuvre dans l'espace, la présentation de l'oeuvre.  
4e 3e ?

Milieu ou fin d'année.

Problématiques: En quoi les caractéristiques d'un espace influencent-ils la forme de l'oeuvre?

Comment le point de vue du spectateur peut-il amener à des interprétations différentes?

Comment l'espace de présentation peut-il modifier le sens d'une production?

Idées titre séquence: Les apparences sont trompeuses/ De l'autre côté./ Ici et là, tout prend son sens.

Références: Olafur Eliasson, Wishes versus wonder 2015 . Anish Kapoor, Cloud Gate 2006  
Jan Van Eyck, Les époux Arnolfini 1434 Diégo Velasquez, Les Menines, 1657

Marcel Duchamp, Étant donné : 1° la chute d'eau 2° le gaz d'éclairage. (1946-66)

Georges Rousse ?

pratique : Photo - vidéo - numérique

Objectif(s) : Comprendre que l'espace de présentation de l'oeuvre relève d'un choix plastique.  
Prendre en considération le point de vue du spectateur dans la réalisation du travail.

Séquence de deux séances

Vocabulaire : anamorphose, ressemblance, point de vue, in-situ

Compétences:

plasticiennes : Prendre en compte les conditions de la réception de sa production dès la démarche prêtant attention aux modalités de sa présentation, y compris numérique.

Recourir à des outils numériques de captation et de réalisation à des fins de création artistic

### Proposition de séquence Formation Hybridation-Problématisation

CYCLE	NIVEAU	SEQUENCE	« ..... »							
Temporalité annuelle - PROGRESSION		1 <sup>er</sup> trimestre			2 <sup>ème</sup> trimestre		3 <sup>ème</sup> trimestre			
Champ de pratiques		<input type="checkbox"/> 2D : graphiques - picturales	<input type="checkbox"/> 3D : sculpturales - architecturales	<input type="checkbox"/> Photo - vidéo - numérique						
NOTION		FORME	ESPACE	LUMIERE	COULEUR	MATIERE	GESTE	SUPPORT	OUTIL	TEMPS
QUESTIONNEMENT(S) des programmes										
PROBLEMATIQUE(S)										
OBJECTIF(S)										
SITUATION(S) de cours, hybridation modalités de travail, matériel										
EVALUATION		Par COMPETENCES	(garantir la présence des 3 piliers disciplinaires)				SOMMATIVE (par notes) :			
- Expérimenter, produire, créer - Mettre en œuvre un projet artistique - S'exprimer, analyser sa pratique, celle de ses pairs ; établir une relation avec celle des artistes, s'ouvrir à l'altérité - Se repérer dans les domaines liés aux APL, être sensible aux questions de l'art		- Plasticiennes					- (critère) - ...			/pts /pts
		- Culturelles					- ...			/pts
		- Théoriques					- ...			/pts
INCITATION(S) textuelle, visuelle, sonore, dispositif										
CHAMP REFERENTIEL		3 œuvres pivots pour servir le questionnement/la problématique et le repérage chronologique Oe période ancienne Prénom/NOM (date), Titre, date. Technique, format, lieu								
Déroulement envisagé										
Séance 1										
Séance 2										
Séance 3										

Une proposition de :

## ➤ CONCLUSION

### Ajustabilité des séquences :

Comment engendrer des **pratiques plurielles** au cours d'une séquence? Comment gagner en diversité au sein des projets des élèves? Quel rôle le numérique peut-il jouer dans ce processus d'apprentissage?

- **La séquence n'est pas un objet clos**, rester attentif à **l'inattendu**, réévaluer son enseignement, les références présentées, ses objectifs et le déroulement de sa séquence.

- **Flexibilité de la fiche de cours** : ajustabilité dans la chronologie, la présentation du corpus iconographique, l'usage des phases de verbalisation, re-médiation, évaluation, etc.,

- **Penser l'articulation** entre le **présentiel** et le **distanciel** afin d'offrir davantage de diversité dans la production des élèves.

- **Réitération de pratiques**, de **notions**, de **savoirs** et de compétences progressivement approfondis, complexifiés, explicités, mis en réseaux et étayés.

Une **approche souple, attentive et évolutive**. Mobiliser des connaissances, développer des compétences. Faire prendre conscience aux élèves de leur progression dans une démarche réflexive.