

Items
Tâche complexe
Remédiation
Personnalisation
Compétences
Validation
Evaluation
Domaines
Communication
Socle commun
Pédagogie différenciée
Transférable

Collège Rabelais - Blois

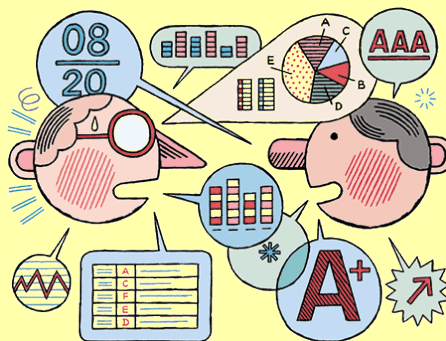
29 janvier 2015

Planning de la journée

9h15 -9h45	Etre compétent et Compétences
9h45-10h15	Le processus d'évaluation (9 à 20)
10h15-11h00	<u>Atelier</u> : Evaluation, critères et indicateurs de réussite (21 à 23)
11h15-12h00	L'évaluation formative, un outil à construire et pour construire... (23 à 28)
13h00- 13h45	Différenciation pédagogique
13h45-16h00	Groupe de travail : préparation du travail d'intersession
16h00 – 16h15	Bilan de la journée et perspectives du J2

Une réflexion autour des compétences:

« Pour vous, travailler par compétences...
...c'est /c'est souvent.... »
... ce n'est pas / ce n'est pas toujours... »



3 minutes de choix collectif par trinôme :

3 mots faisant l'unanimité
autour de la problématique

Mutualisation

Travailler par compétences, c'est...

- définir des compétences ciblées
- Prévoir une progression des compétences
- Rendre lisible les acquis aux yeux de l'élève et la famille
- identifier les difficultés des élèves (diff° et indiv°)
- Préciser les attendus auprès des élèves
- plus facile de remplir le LPC
- l'interdisciplinarité
- valoriser les points positifs
- la transférabilité
- Plus des capacités et attitudes que connaissances
- degrés d'acquisition
- permettre aux élèves de construire des stratégies d'apprentissage

Travailler par compétences, ce n'est pas...

- multiplier les attendus
- rendre illisible le bulletin (par le détail)
- Être peu exigeant/élèves
- pas ans la logique des pgs actuels
- adapté au DNB
- abandonner totalement une note, un score

Que signifie « être compétent » ?

- Posséder des connaissances ou des capacités ne signifie pas être compétent.
- Des personnes qui sont en possession de connaissances ou de capacités ne savent pourtant pas les mobiliser de façon pertinente et au moment opportun.
- L'actualisation (au sens de **mettre en acte**) de ce que l'on sait dans un **contexte singulier (...)** est révélatrice du « passage » à la compétence.

La compétence est un processus

- La compétence n'est pas une donnée naturelle.
- Elle résulte d'un **apprentissage**.
- Elle n'est pas un élément stable.
- Elle peut augmenter ou régresser et demande à être **entretenu**.
- **Elle s'exerce toujours au présent et se mesure dans l'action.**

« Une compétence permet de faire face à une situation complexe, de construire une réponse adaptée sans la puiser dans un répertoire de réponses préprogrammées » (*Philippe Perrenoud*).

Repositionnons l'esprit du socle de connaissances et compétences

Un vocabulaire à préciser...

Enseigner

Evaluer

Renseigner

Valider



ÉVALUATIONS

- propres à la discipline et à l'enseignant.
- Communication détaillée à l'élève, synthétique à sa famille

- devoirs écrits, notation
- Tâches simples ou complexes
- Oral
- Situations extérieures à la classe

- Enseigne et évalue, suit les acquis
- Sur le programme, sur le socle
- Apprentissages disciplinaires et transversaux
- Peut noter des performances et/ ou évaluer des compétences et items de façon globale

RENSEIGNEMENT

....des items : sur une année et pour une discipline.

- définitif pour l'année en cours
- Évaluation globalisée
- indépendants des années et des autres disciplines.

VALIDATION

...des 7 compétences
- porte sur les quatre années et engage toutes les disciplines.

- Par l'équipe pédagogique,
- Validée par le chef d'établissement
- Définitive
- S'appuie sur 4 années de renseignement (pérennité et ancrage de la compétence)

L'Évaluation par Compétences

Comment fait-on? Un défi ? Quels intérêts ?

Pour renseigner des items puis valider des compétences, il faut

- les enseigner,
- les développer et
- les évaluer.

Dans ce sens, il est cohérent de penser l'évaluation en amont ou simultanément à la phase d'apprentissage.

Cette démarche valorise la place des différentes formes d'évaluation et permet la mise en place d'une remédiation.

Quelques principes de l'évaluation

Evaluation...

indissociable du phénomène d'enseignement-apprentissage

un travail, une production, des performances, des capacités, des compétences ... mais pas l'élève.

formative ou sommative : d'abord au service des apprentissages.

consubstantielle à l'enseignement, ce qui n'est pas le cas de la note.

Les formes

A quel moment?



Pourquoi faire?

Pour qui?

Bilan institutionnel
Evaluation certificative

Vers un nouveau cycle d'apprentissage

Mesurer le différentiel entre les compétences installées et celles visées
Evaluation diagnostique

EVALUER
Dans le cycle d'apprentissage

Identification des savoirs abordés
Evaluation formative

Construction des savoirs

Correction

Bilan des acquis
Evaluation sommative

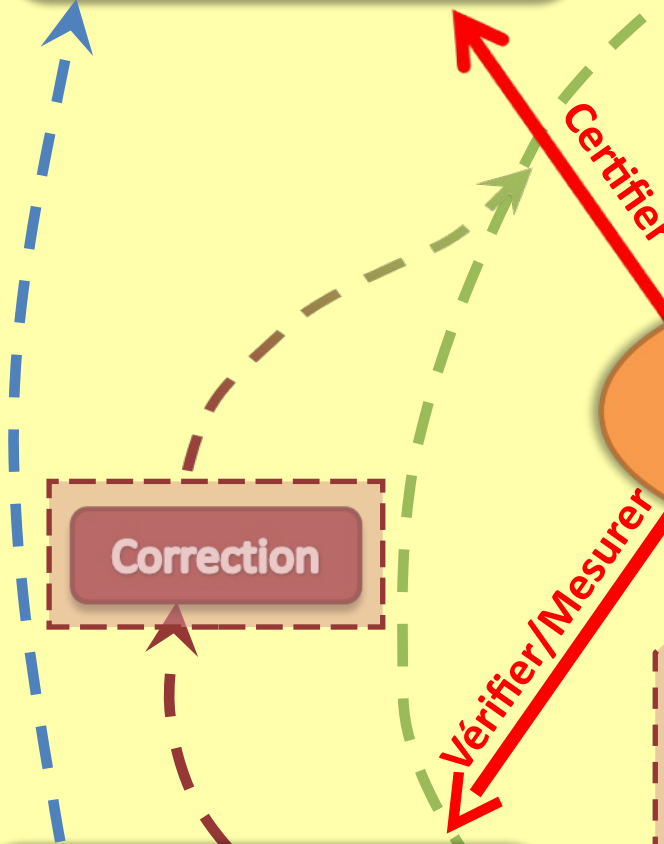
Retour réflexif
Evaluation formative

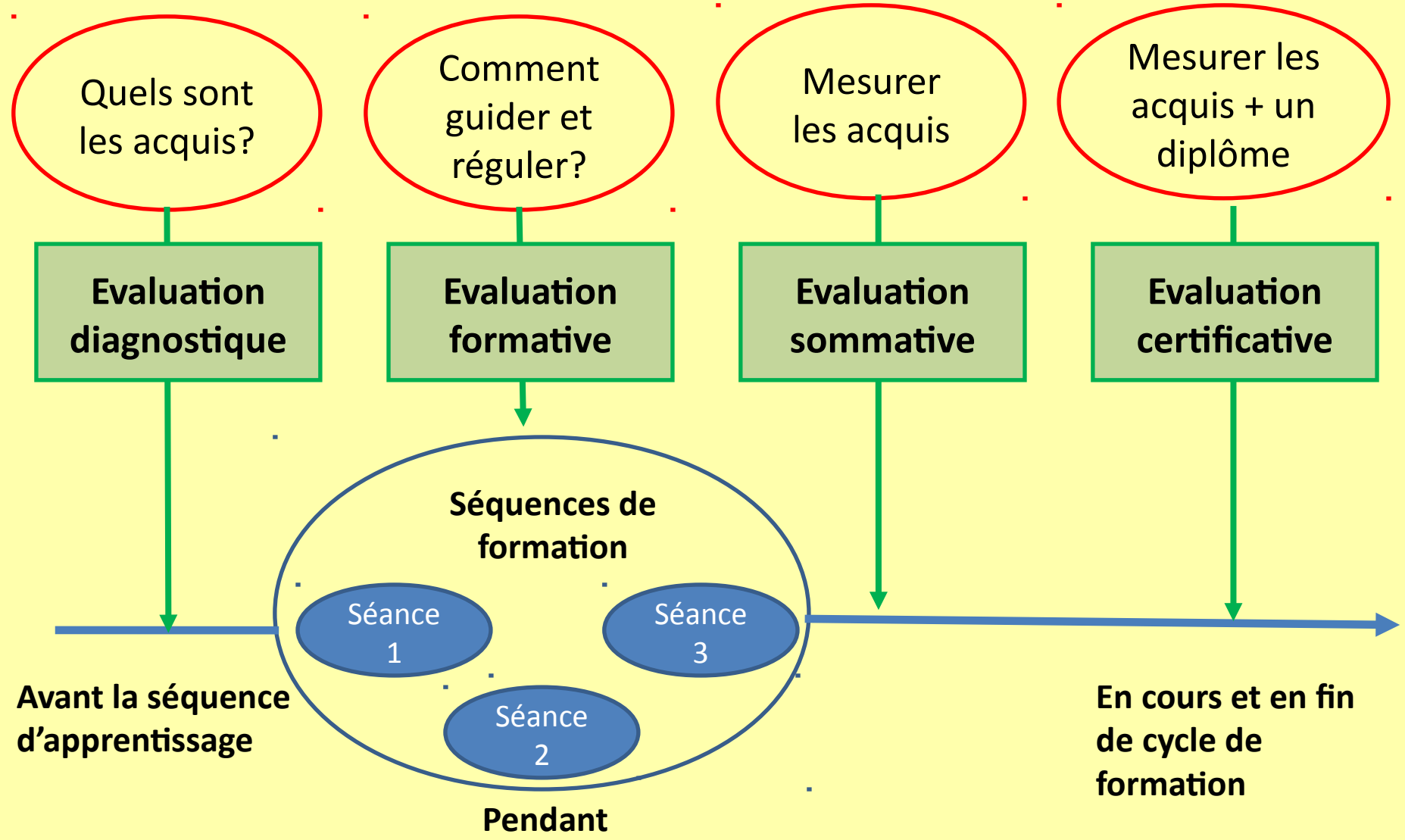
(auto) régulation des processus d'apprentissage
Evaluation formatrice

Certifier

Diagnostiquer

Vérifier/Mesurer





Quels intérêts?

Pour l'élève :

Pour l'enseignant :

Situation de confiance. Réactive des connaissances / compétences

Indicateurs pour une continuité. Ajuster son enseignement.

DIAGNOSTIQUE

Renseigne sur ses **acquis**, ses **difficultés**. Pointe les **efforts** à **produire** et les **points forts**.

Evolution de l'élève.
Différencier pour **adapter son enseignement** aux besoins.

FORMATIVE

Intégrée aux processus d'apprentissage

Non notée

Le plus possible

Rendu pour l'**administration** et les **familles**

SOMMATIVE/CERTIFICATIVE

Arguments pour l'orientation

Rend compte d'un bilan de compétences selon la construction de la note.

Demande institutionnelle

Bilan des apprentissages

(Notée)

10% du temps

Comment évaluer ?

1. **Référent et référé**
2. **Critères** de réussite
3. **Indicateurs** de réussite



Quelques définitions

1. Référent et référé



Le « référent » : *ce que l'enseignant a construit pour vérifier que l'objectif visé est atteint, ce qu'il attend en terme de réalisation et de performance chez l'élève.*

Le « référé » : *la réalité observable, ce que donne à voir l'élève de son activité, son travail.*

Un exemple ? Observons-nous quelques instants...

Grille de lecture	Réalité observable
<i>Modèle du « bon » enseignant</i>	<i>Professeur réel</i>
Principaux caractères ou critères du bon enseignant	Aspects du comportement de l'enseignant réel ou indicateurs de la présence des caractères recherchés
Ponctualité..... Activité, efficacité..... Autorité, rayonnement.....	Retards ? Absences non justifiées ? Production de documents didactiques ? Réussite des élèves ?... Influence sur les collègues ? Participation à la vie de l'établissement ? Publications? Participation à des colloques ?...
<div style="border: 1px solid black; padding: 10px; text-align: center;"> PORTRAIT ROBOT IDEAL </div>	<div style="border: 1px solid black; padding: 10px; text-align: center;"> INDIVIDU CONCRET SAISI A TRAVERS QUELQUES SIGNES </div>
Domaine du <i>référént</i>	Domaine du <i>référé</i>

EVALUATION

Des critères et des indicateurs de réussite :

- comme **définition des attendus**, une visibilité pour l'élève de ce que l'on attend de lui et de ce qu'il faut pour réussir. En amont de l'activité

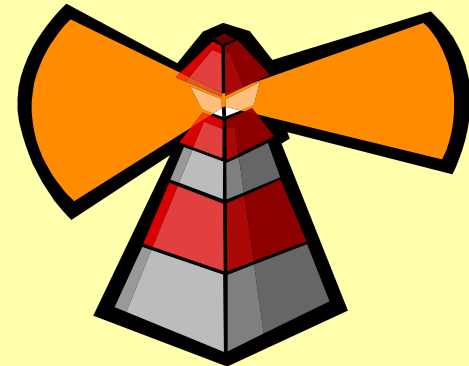
- comme **support** à l'auto-évaluation (retour sur ses erreurs, prise de conscience des marges de progrès à réaliser) et à la co-évaluation (souvent peu mise en œuvre). En aval de l'activité



2. Critère

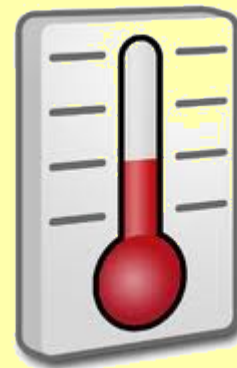
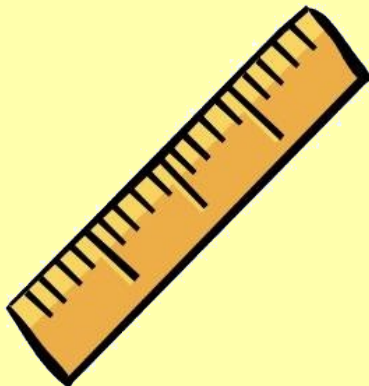
Le critère *nomme ce qui est important à un moment donné.*

C'est un outil de dialogue avec l'élève. On ne les multiplie pas pour en faire des objectifs à atteindre.



3. Indicateur

L'indicateur est un indice prélevé dans l'observable (le référé) pour vérifier que l'objectif visé est atteint.



« Évaluer consiste à attribuer une « valeur » à une situation réelle à la lumière d'une situation désirée, en confrontant ainsi le champ de la réalité concrète à celui des attentes »

Charles Hadji

Les critères	Les indicateurs
Ce que l'on attend, les exigibles	Ce qui est observable, « j'ai réussi si... »
Indépendants Pondérés Peu nombreux	Contextualisés Concrets, observables Mis en relation à la fois, avec d'autres indicateurs et avec un critère Non exhaustifs

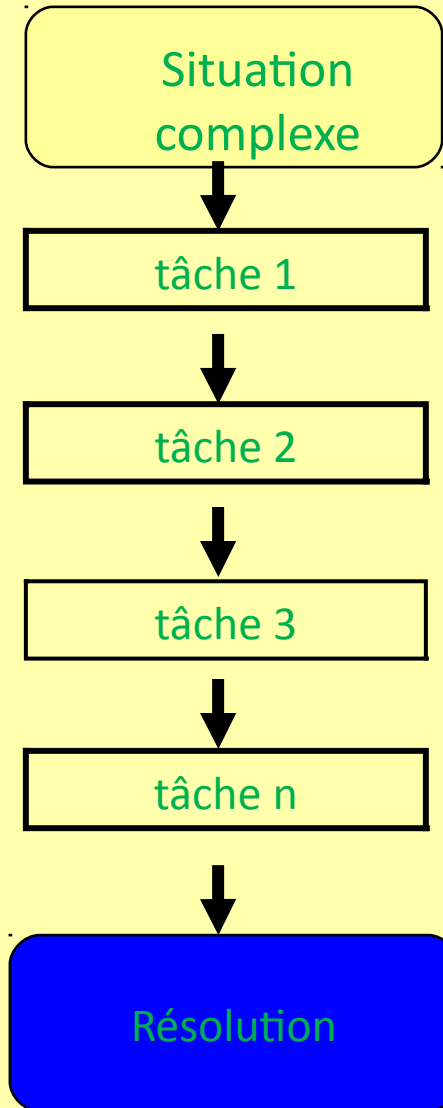
Travail d'atelier 1:



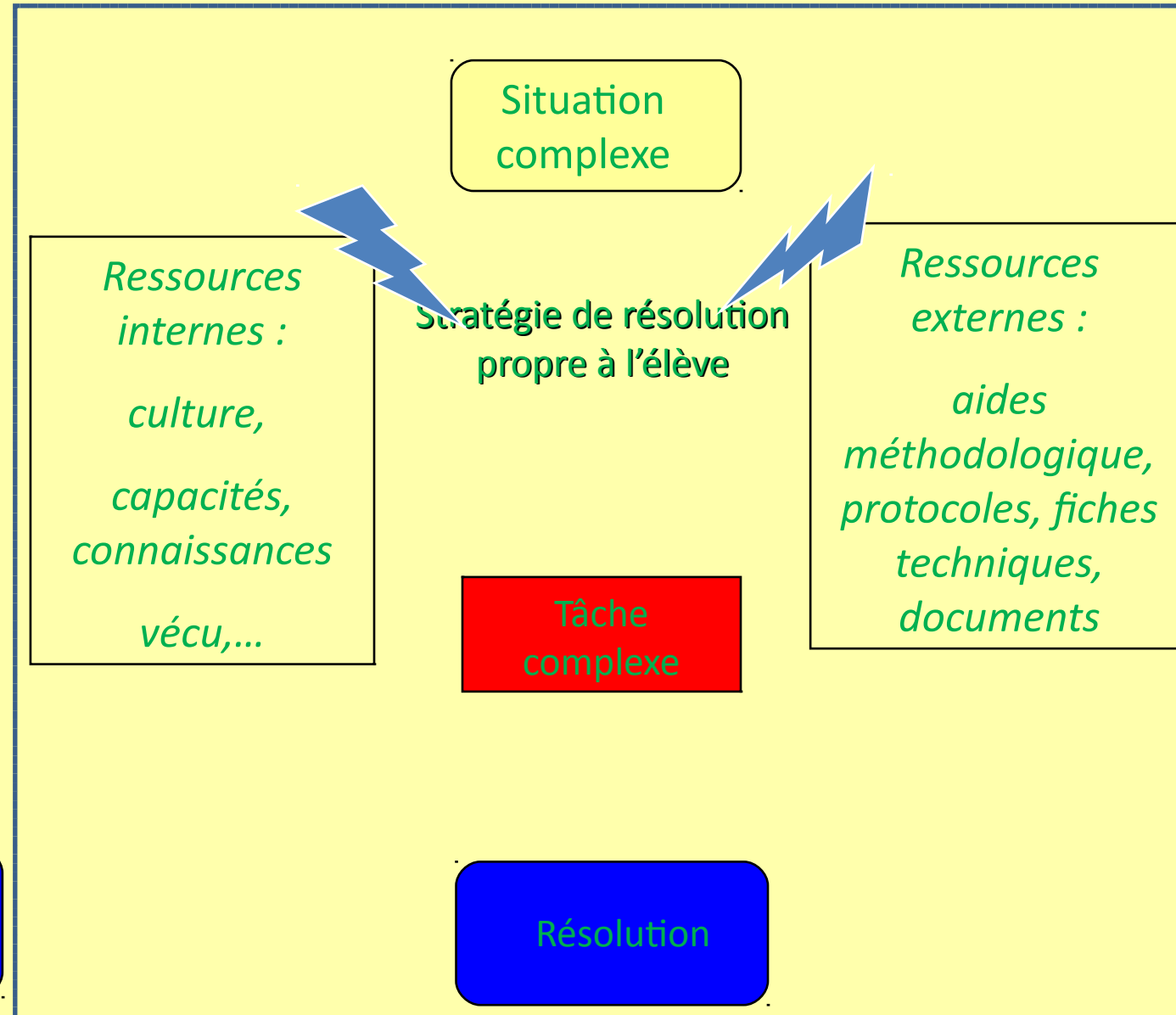
Commentez ces propositions d'évaluation:

- points positifs
- Points négatifs
- Propositions d'amélioration

Première approche : la guidance
« du simple au complexe »



Deuxième approche : la tâche complexe comme levier d'une réelle activité de l'élève.



Une tâche complexe apprend à l'élève à gérer des situations qui mobilisent simultanément des connaissances, des capacités et des attitudes.

Une tâche est dite complexe si elle exige d'articuler plusieurs tâches simples non précisées, en particulier lorsque le contexte ne permet pas d'identifier le champ disciplinaire concerné ou lorsqu'il est « caché » dans un cas concret de la vie courante.

* l'OCDE : Organisation de coopération et de développement économique.

Une tâche complexe est un levier de motivation pour les élèves leur permettant de mettre en place des stratégies de résolution qui leur sont propres.

Il faut des objectifs précis, avec des outils adaptés

Elle ne se contente pas d'explorer les contenus mais aussi le comportement des élèves

Elle fait l'objet d'une préoccupation constante

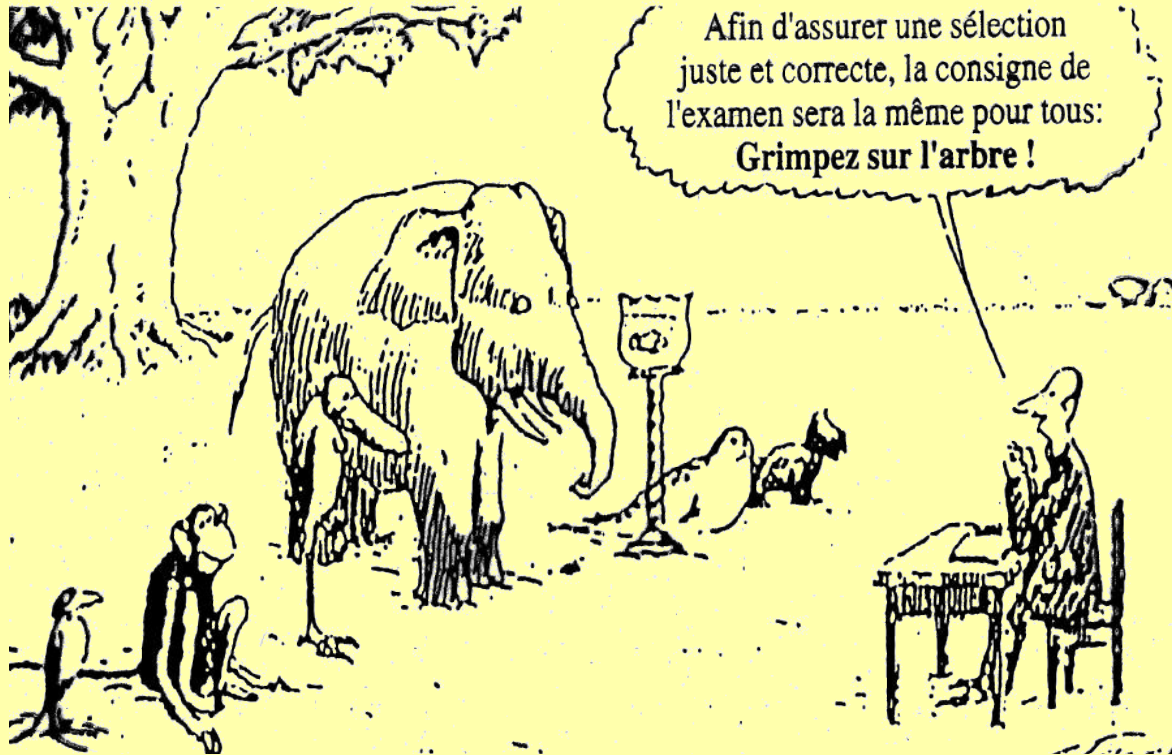
L'évaluation formative

Elle doit déboucher sur une aide individualisée

Elle prend en compte les méthodes et stratégies employées par les élèves même si celles-ci ne semblent pas toujours adaptées

La différenciation pédagogique

à partir de quelques activités issues du groupe différenciation



La pédagogie variée : « varier sa pédagogie c'est se rendre compte que toute méthode dominante en appelle d'autres – complémentaires – qui seront employées de façon plus légère. »

La pédagogie diversifiée : « Diversifier la pédagogie c'est s'interroger sur l'éventail des démarches simultanément possibles »

(J. P. ASTOLFI)

Travail d'atelier 2 :

A partir des 4 situations proposées, identifier les éléments de différenciation mise en œuvre.

3min : temps individuel

3 min : échange au sein du groupe de 3

Mutualisation

A partir des différents éléments repérés, peut-on opérer des regroupements sur les formes (aspects) de différenciations ?

Temps de réflexion en groupe

C'est à priori, dans l'espace de la classe, qu'il faut « différencier » sa pratique et non à posteriori, une fois que le constat de difficulté récurrente est établi.

On peut différencier en agissant sur 4 domaines :

- les contenus
- les processus d'apprentissage
- les structures
- les productions

Il ne s'agit pas d'individualiser mais de proposer des situations pédagogiques variées où chacun puisse entrer en apprentissage, encouragé et soutenu par le collectif

QU'EST-CE QUE LA DIFFÉRENCIATION PÉDAGOGIQUE?

« La différenciation pédagogique est avant tout une manière de penser l'enseignement, l'apprentissage et l'évaluation, une philosophie qui guide l'ensemble des pratiques pédagogiques. C'est une façon d'exploiter les différences et d'en tirer avantage. »¹

Pourquoi?

Pour répondre à l'hétérogénéité de la classe afin d'amener chaque élève le plus loin possible sur le plan de ses apprentissages en tenant compte de son potentiel.

Pour qui?

Pour les élèves ayant différentes façons d'apprendre

Pour des élèves ayant différents rythmes de travail

Pour les élèves doués

Pour les élèves ayant des besoins particuliers

Flexibilité pédagogique

Adaptation ou modification

Différencier quoi?

Contenus

Sur quoi la tâche va porter

Structures

Les modalités d'organisation de la tâche

Processus

Le comment de la tâche

Productions

Les produits ou résultats de la tâche

Quelques exemples



➤ Processus



➤ Contenus

Ateliers

Etape 1

- Sujet : Des compétences transversales...

Lire, Ecrire, Dire, Autonomie, Pratiquer une démarche..

- Organisation : Groupes mixtes de 4 ou 5 personnes

- Objectif : Harmoniser les attendus en définissant les critères

et indicateurs

Mutualisation

Etape 2

- **Sujet** : Concevoir et mettre en œuvre d'ici le 13 mars
- **Organisation** : Groupes de degré
- **Objectif 1^{er} degré** : Décliner une compétence choisie selon les différents temps de travail de la journée. Critérier et proposer une différenciation pédagogique
- **Objectif 2nd degré** : décliner le travail d'une même compétence dans les différentes disciplines. Définir les critères et indicateurs de réussite. Proposer une différenciation. Quelle communication entre collègues pour faire progresser l'élève sur celle-ci ?

Que retenir de cette 1^{ère} journée ?

Proposition pour la 2^{ème} journée :

- Retour sur l'expérimentation
- Outils d'évaluation et notation (2nd degré)
- Communication aux familles

- La correction et organisation : un temps de remédiation
- Construction d'outils pour communiquer sur les critères (en lien avec la co-évaluation et auto évaluation)
- La situation-problème
- PPRE Passerelle (harmonisation)
-